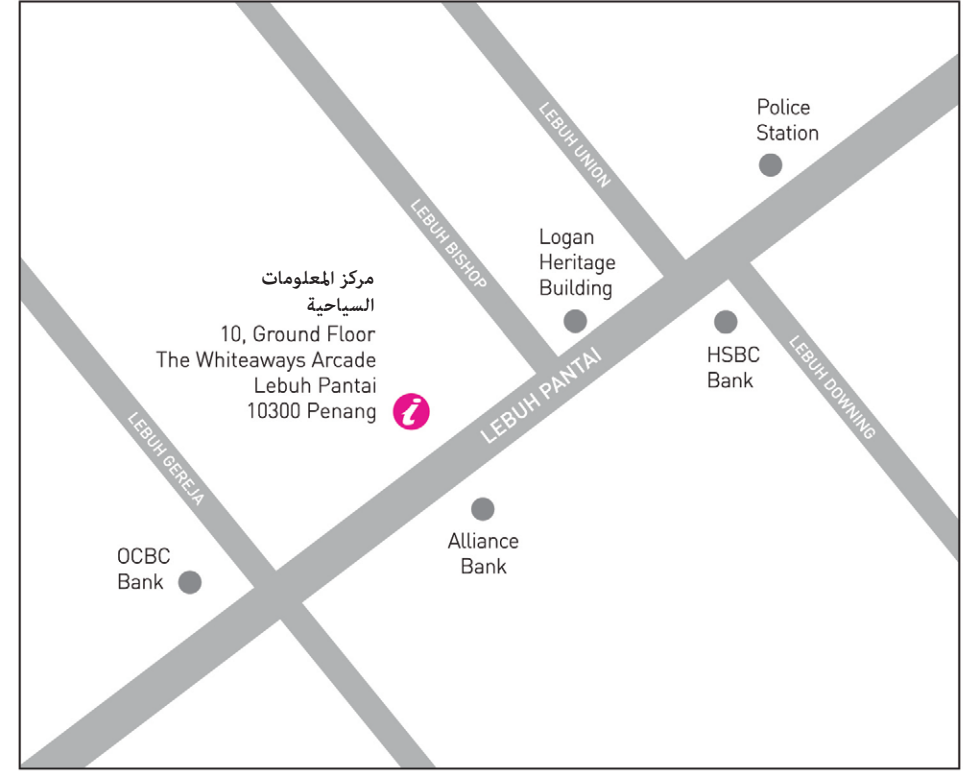


MUSLIM TRAVEL GUIDE

دليل السياحي المسلمين



نسخة مجانية



يتعامل مركز المعلومات السياحية في جورج تاون مع الاستفسارات، ويوفر الكتيبات وخرائط الاتجاهات، بالإضافة إلى تسليط الضوء على آخر الأحداث والمناسبات في بينانغ.

مركز المعلومات السياحية

الاثنين-الجمعة من الساعة 9:00 صباحًا وحتى 5:00 مساءً
أيام السبت من الساعة 9:00 صباحًا وحتى 3:00 مساءً
أيام السبت وبعض العطل الرسمية من الساعة 9:00 صباحًا وحتى 1:00 مساءً

الموقع الإلكتروني : mypenang.gov.my
فيس بوك : Penang Global Tourism
إنستغرام : penang.experience
تويتر : PenangXperience
لينكدان : Penang Global Tourism
تيك توك : experiencepenang
البريد الإلكتروني : info@penangglobaltourism.com
رقم الهاتف : +604 263 1166

مرحباً بكم في بينانغ!

إذا كنت تحب حياة المتعة والسعادة، فلا شك أن بينانغ ستكون وجهة أحلامك! خاصةً وبأنها بؤبؤة تنصهر فيها الثقافات، وهو وما يتجلى بكل وضوح في التراث المعنوي الباهر، بالإضافة إلى مختلف الأطعمة والأطباق الغنية واللذيذة. إنها أطباق شهية للغاية، تُسعد العين قبل الذائقة. في بينانغ، سوف تتمكن من تلبية كل ما تطمح إليه خلال فترة العطلات والإجازات، سواء أكانت تريد الذهاب في مغامرة، أو إن أردت الهروب إلى احضان الطبيعة، أو حتى إن كنت تريد الذهاب إلى إحدى منتجعاتنا الفاخرة ذات الجمال الأخاذ. وفي جميع الأحوال، فإننا نعدك بأفضل الأطباق من مطبخ جنوب شرق آسيا، وتجربة لا تُنسى. بالفعل، فإن لدى بينانغ كل ما تريده!

تاريخ مبسّط

توقف ما بين الدولتين، خاصةً في ظل ازدهار تجارة الشاي الصيني، التي أصبحت جزءاً هاماً من عمليات الشركة.

في عام 1786، قام فرانسيس لايت بإفتتاح سلطان قدح بالتنازل عن جزيرة بينانغ لمصلحة شركة الهند الشرقية البريطانية، لينشئ فيها محطة تجارية، بهدف استغلال الموقع الاستراتيجي للجزيرة في خط التجارة ما بين الهند والصين. وكان استغلال هذه الجزيرة أمراً لا بد منه، حيث كان البريطانيون يحتاجون لتملك ميناء يخدمهم كمحطة



سيارات الأجرة

تتواجد سيارات الأجرة بسهولة في مختلف أرجاء جزيرة بينانغ، ويكثر وجودها عادةً عند المطار، ومحطات الحافلات، بالإضافة إلى المجمعات التجارية البارزة، وهو ما يجعل منها طريقة مناسبة لرؤية الجزيرة. وفي حين أن معظم سيارات الأجرة تحتوي على عداد، فإن بعض سائقي الأجرة يفضلون استخدام تعاريف خاصة بهم، لذا احرص على تحديد السعر قبل أن تدخل إلى السيارة.



استئجار الدراجات النارية والسكوترات

تقدم بينانغ كذلك خدمة تأجير الدراجات النارية والسكوترات، إذ أنها الوسيلة الأنسب للتجول في أرقعتها الضيقة وفي شوارع باتو فيرينغي العاصفة، كما أن طريقة المواصلات هذه تتيح لك فرصة الاستمتاع بالمنظر البديعة في كل منعطف. ولكي تجد أفضل خيار لتأجير الدراجات النارية والسكوترات، يمكنك أن تسأل الفندق الذي تقيم فيه عن ذلك.



تطبيقات الحجز الإلكتروني للسيارات

تقدم لك تطبيقات الحجز الإلكتروني للسيارات (e-hailing) خدمات حجز سيارات الأجرة والسيارات الخاصة أو حتى السيارات المتعددة الأغراض الفاخرة. تتوفر العديد من التطبيقات الإلكترونية ومنها تطبيقات (Grab) و (AirAsia Ride) و (Gojo) و (cALLme Cab) و (EzCab)، والتي يمكن أن تساعدك في استكشاف أرجاء الجزيرة بكل سهولة. كل ما يتعين عليك فعله هو تحميل التطبيق والحجز لرحلتك القادمة. ويمكن تسديد المدفوعات عن طريق المبالغ العينية أو حتى عن طريق بطاقات السداد والائتمان.



استئجار السيارات الاقتصادية والفاخرة

يمكنك استئجار سيارة اقتصادية من مطار بينانغ الدولي أو من جورج تاون لخوض تجربة سياحية ممتعة في بينانغ وقتما تشاء، كل ما عليك فعله هو إيداع مبلغ بسيط وستكون السيارة جاهزةً للتأجير. أما إذا كنت تريد خياراً أكثر فخامةً، فيمكنك اللجوء إلى خدمة تأجير السيارات الفاخرة، والمتاحة بكل سهولة عبر الإنترنت. ومن خلال هذه الخدمة، ستتوفر خدمات السائق الخاص لمن لا يحبون قيادة السيارات في مناطق لم يعتادوا عليها. ستتمكن معظم الفنادق من مساعدتك في استئجار سيارة خلال فترة إقامتك.



محطات لينك بايك (LinkBike) واستئجار الدراجات الهوائية

لينك بايك هو نظام لتشارك الدراجات الهوائية، حيث يقوم هذا النظام باستخدام 25 محطة تتوزع في أرجاء جورج تاون، وكوينزباي، وستريتس كواي. ما عليك سوى أن تأخذ دراجة من إحدى المحطات مستخدماً تقنية المسح الرقمي QR Code Scan لإخراج الدراجة وإرجاعها في أي منطقة أخرى قريبة منك. ويمكنك استخدام نظام لينك بايك مجاناً خلال أول 30 دقيقة، وبعد ذلك ستكون هناك تعرفه مقدارها 1.00 رينغيت ماليزي لكل ساعة لاحقة. أما بالنسبة للأشخاص الذين يريدون استئجار دراجة عادية، بوسعهم استئجارها في منطقتي جورج تاون التراثية ومنطقة باتو فيرينغي، حيث يوجد فيها عدد من الأماكن لتأجير الدراجات بأسعار معقولة. يفترض أن تزود الدراجات بقلل الأمان وخوذة للرأس، فإن لم يتوفر ذلك فترجو أن تتأكد من طلب هذه المعدات الرئيسية قبل أن تبدأ بجولتك. كما يُرجى التأكد من الالتزام بقيادة الدراجة في المسارات المخصصة لها في جميع الأوقات، كما نرجو منك الانتباه للازدحام المروري الذي يشتد خلال ساعات الذروة.

جولة في المدينة

بالرغم من صغر حجم جزيرة بينانغ، يتوفر فيها عدد من طرق المواصلات العامة. فإذا كان يجذبك طابع ورونق العالم القديم، كل ما عليك فعله هو أن تترك التريشاو لاستكشاف المدينة وأزقتها، كما يمكنك أن تستخدم خدمة حافلات النقل الداخلية المجانية للتنقل ما بين المعالم الرئيسية للمدينة. وبشكل عام، لا يوجد أي نقص في خدمات التنقل مثل حافلات المدينة، وسيارات الأجرة، وخدمات الحجز الإلكتروني للسيارات (e-hailing) إذ تتوفر جميعها عند كل منعطف في مختلف أرجاء المدينة. وفي حال قررت رؤية جورج تاون دون استخدام أي من هذه الوسائل فإن الجزيرة ترحب بالمشاة، إلا أنه سيتوجب عليك في هذه الحالة أن تزود مظلة لتحمي نفسك من أي تقلبات في الطقس.

كما تقوم محطات الحافلات ومحطات القطارات بتقديم خدمات التنقل إلى مدن أخرى، كل ما عليك فعله هو أن تتحقق من جدول مواعيد النقل وأسعارها عن طريق الإنترنت قبل القيام بالحجز أو شراء التذكرة من شبك بيع التذاكر. وإذا ما كنت تفضل أن تستمتع بالتنقل ما بين الأماكن على رسلك وتوتيرتك، فمن الأفضل أن تقوم باستئجار سيارة أو دراجة نارية خاصة بك. أما بالنسبة للمسافات القصيرة فسوف تتمكن من قطعها بشكل أفضل عن طريق الدراجات الهوائية أو خدمة لينك بايك المتواجدة بكثرة في منطقة جورج تاون.

العربات ثلاثية العجلات (التريشاو)

إذا كنت تتوق لرؤية جورج تاون عن كثب بالطابع التقليدي، فإن دراجات التريشاو الفريدة هي خيارك الأفضل. كل ما عليك فعله هو أن تتفق مع صاحب التريشاو على سعر محدد قبل أن تنطلق في هذه التجربة الأخاذة وتستمتع بالهواء العليل. وإذا أردت النصيحة، فإن السعر المعتاد لرحلة لشخصين هو 30.00 رينغيت ماليزي لكل ساعة، إلا أن هذا يعتمد على المسافة ما بين منطقة بدء الرحلة ومنطقة الانتهاء من الرحلة في شوارع جورج تاون الضيقة.



الباصات

قم بتجربة نظام الباصات العامة في بينانغ المعروف باسم رابيد بينانغ (Rapid Penang)، وهي شركة نقل عام تعمل في جزيرة بينانغ بالإضافة لمنطقة البر الرئيسي. كما يمكن إيجاد باصات التنقل المجاني في المنطقة المركزية للباصات المجانية (CAT) وذلك في جورج تاون، حيث أنها طريقة سهلة للغاية للتنقل في أرجاء المنطقة. بالإضافة إلى ذلك، توجد محطة حافلات كومتار (KOMTAR) تحت أطول مبنى في بينانغ، إذ تعتبر المحطة المركزية لمعظم الحافلات في جزيرة بينانغ. وإذا أردت الخروج من المنطقة، يمكنك أن تستقل الحافلة من محطة حافلات سونغاى نيبونغ أو من محطة حافلات بينانغ سنترال (في حال كنت أقرب إلى منطقة البر الرئيسي)، وهي مركز مواصلات للمحطة الواحدة في بتروورث.



أصل ظاهرة تعدد اللغات في بينانغ

يُتحدث باللغة الإنجليزية الماليزية بشكل واسع في بينانغ، إذ يعتبر ذلك نتاج الثقافة الإنجليزية البريطانية، حيث خضعت ماليزيا للاستعمار البريطاني. وتعرف هذه اللغة الإنجليزية الماليزية بإسم مانغليش، ويتم التحدث بها على نطاق واسع وبشكل غير رسمي كلهجة إنجليزية مهجنة، ويتم استخدامها في الشوارع، لكن لا يُحبذ التحدث بها في المدارس.

جورج تاون، موقع تاريخي من مواقع تراث اليونسكو العالمي

خلال ما يقارب الخمسة قرون من التجارة والتبادل الثقافي ما بين آسيا وأوروبا، تأثرت جورج تاون بالتنوع الثقافي لسكانها، بالإضافة إلى مناظر المدينة الثقافية المتعددة وطابعها المعماري الخاص. وبأخذ كل هذا بعين الاعتبار، فقد قامت منظمة اليونسكو العالمية في السابع من يوليو 2008 بالاعتراف بجورج تاون وبينانغ وملكة كمواقع مصنفة ضمن قائمة اليونسكو للتراث العالمي. ويضم موقع جورج تاون التراثي ما مجموعه 5013 مبنى، تتألف من متاجر منزلية، ومساجد، وكنائس، ومعابد صينية وهندية، وكنائس تقع جميعها ضمن 109.38 هكتار في المنطقة الرئيسية و150.04 هكتار في المنطقة الفاصلة. إذا كنت تنوي زيارة بينانغ خلال شهر يوليو، تأكد من التواجد في احتفالات جورج تاون التراثية ومهرجان جورج تاون، اللذان يُقامان للاحتفاء بذكرى تصنيف جورج تاون ضمن قائمة اليونسكو للتراث العالمي.

هوكين

Loo ho bo?

الباهاسا الماليزية

Apa khabar?

الإنجليزية

How are you?



ويتحدث معظم الهنود في بينانغ اللغة التاميلية باللهجة الماليزية، وهي لهجة فرعية من اللغة الهندية، تميز بين الملاوية والإنجليزية. وخلال القرنين الخامس عشر والتاسع عشر، يُقال بأنه شاع استخدام اللغة التاميلية في التجارة والملاحة البحرية، ولهذا السبب تم اعتماد الكثير من الكلمات التاميلية في اللغة الملاوية المحكية اليوم.

وتعتبر لهجة الهوكين في بينانغ لغة شائعة في مجتمع بينانغ الصيني، إذ أنها لهجة صينية الأصل، ويتحدث بها ما يقارب 63.9% من المنتسبين لهذا المجتمع، بالإضافة إلى بعض المنتسبين إلى مجتمع بينانغ الهندي ومجتمع بينانغ الملاوي، وتعتبر هذه اللهجة على أنها لهجة فرعية، وهي خليط من كلمات تشانغتشو الصينية مع الكلمات الملاوية والإنجليزية.

ولقد تأثرت لكنة المانغليش بالأسلوب التحويلي للملاوية والهوكين الصينية، بالإضافة لبعض الأسماء والأفعال غير الإنجليزية، بالإضافة لكلمات إنجليزية عادية، وهو ما يجعلها تبدو كلغة جديدة تماماً. كل ما عليك فعله حينما تكون في أرجاء الجزيرة هو أن تبقى سمعاً منتبهاً لكلمة "لاه"، فعندما تسمعها، سوف تستمر بسماعها بعد ذلك في معظم المحادثات المحلية، بغض النظر عن الخلفية الثقافية للمتحدثين.

المسجد العائم تانجونغ بونغاه

شُيّد هذا المسجد في عام 2004 من أجل استبدال المسجد القديم الذي تضرر نتيجة إعصار تسونامي. ويعتبر هذا المسجد أول مسجد يتم بناؤه فوق سطح البحر، ويظهر المسجد في مشهد رائع حيث يبدو وكأنه يطفو على موجة عالية.

Jalan Batu Ferringgi, Tanjung Bungah
مفتوح يومياً: 5 صباحاً - 10 مساءً
+6012-405 1324



مسجد كايبتان كيلينغ

شُيّد هذا المسجد في القرن التاسع عشر على يد أوائل التجار المسلمين الهنود الذين أتوا إلى بينانغ. ويتميز هذا المسجد بطابعه المستلهم من الثقافة القوطية (غوثيرك) والمغربية والرومانية، كما يحتوي على ألواح خطية مجملّة ونوافذ من الزجاج الملون. فعلاً، فإن هذا المسجد تحفة فنية، تستطيعون إيجادها ما بين ليويه باكينغهام وليبوه بيت.

Jalan Masjid Kapitan Keling, George Town
يفتح يومياً من الساعة 11:30 صباحاً حتى 9 مساءً
(صلاة الجمعة: 12 ظهراً - 3 مساءً)

6 مساجد لا بد من زيارتها

مسجد ولاية بينانغ

يعتبر هذا المسجد الذي تم إكماله في عام 1980 أكبر مسجد في بينانغ، وهو تحفة معمارية حديثة يلتقي فيها الشرق والغرب، حيث يشتهر هذا المسجد بهندسته المعمارية الحديثة الغربية. وقد استلهمت عِجَارَة هذا المسجد من كاتدرائية برازيليا الشهيرة في البرازيل.

Jalan Air Itam, Ayer Itam
مفتوح يومياً: 5 صباحاً - 9 مساءً
+604-828 2212





مسجد عبد الله فهيم

سُمي هذا المسجد على اسم العالم المرحوم الشيخ عبد الله فهيم شيخ حاج عبد الله، وهو حفيد السيد عبد الله بن أحمد بدوي (رئيس الوزراء الخامس لماليزيا)، وإذا كنت مولعاً بفن العمارة، فأنت بلا شك لا تريد تفويت منارات مسجد عبد الله فهيم الزرقاء وقبته ذات التشكيلة الفارسية، وهي تتلألأ بأشعة الشمس.

13100 Kepala Batas, Penang
مفتوح يومياً: 5 صباحاً - 10 مساءً
+604-569 0013



مسجد شارع اتشين

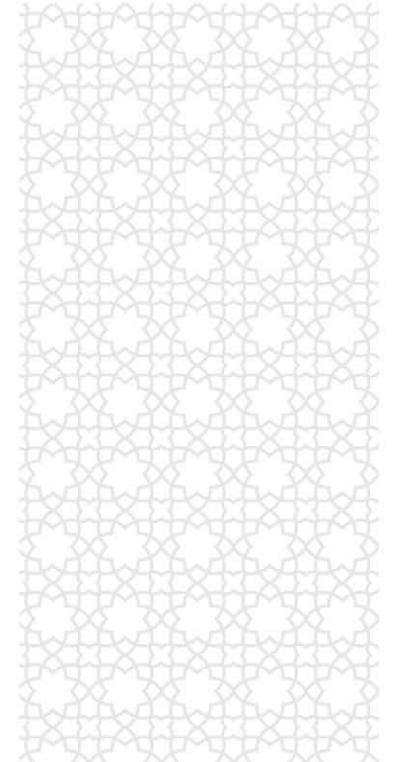
سُيّد هذا المسجد في أقدم قرية مالوية في جورج تاون، وقد تم بناؤه في عام 1808 من قبل أحد أثرياء التجار العرب الذين جاؤوا من اتشيه، وقد كان هذا المسجد مكاناً مركزياً بالنسبة للتجار المسلمين. وإذا ما نظر الزائر إلى جدرانه ذات اللون العاجي ومنارته المرتفعة، تبدو عليه نفحة من الجمال والجلال، مع لمسة فريدة تمنحها له المنارات ذات الطابع المصري.

77G, Lebuh Acheh
مفتوح يومياً: 9 صباحاً - 5 مساءً
+604-250 2800

مسجد طارق اير

يقع هذا المسجد في شارع بُرماء في جورج تاون. ولقد سُيّد هذا المسجد المتواضع في عام 1880 في وقت لم تتوفر فيه أنظمة أنابيب المياه بعد، حيث كان يتم جمع المياه يدوياً من شلال الحدائق النباتية ليتم نقلها فيما بعد إلى جورج تاون باليد أو عن طريق عربات الثيران. ولقد كان العمال المسلمون من الهند يستخدمون هذا المسجد من أجل أداء الصلوات اليومية، والاستراحة قليلاً قبل العودة إلى مهامهم الشاقة.

Jalan Burma
مفتوح يومياً: 5:30 صباحاً - 7 صباحاً، 12:30 مساءً - 9:30 مساءً
+6013-995 2927 - En Hafiz
+6019-411 5665 - Dato Haji Kamarudin



تمتع بأروع المغامرات في الطبيعة

خذ قبعتك معك، ونظاراتك الشمسية، وضع بعضاً من كريم الحماية من الشمس، واستعد للامتياز بالمناطق الخارجية الرائعة في بينانغ!

سيكون من السهل عليك في جزيرة بينانغ أن تجود لأحضان الطبيعة، حيث يحيطك البحر أو التلال أو الغابات من كل جهات. ولذلك، فإن بينانغ تعتبر وجهة رئيسية لعشاق الطبيعة حيث توفر للزائر مجموعة متنوعة ومبهرة من الوجهات الطبيعية، حيث تحيط بك روعة الطبيعة في هضبة بينانغ، وستقضي وقتاً رائعاً في استكشاف أكثر من 300 نوع من الطيور المتواجدة في أكبر متنزه للطيور في ماليزيا، والكثير غير ذلك. بالفعل، فإن بينانغ هي بمثابة الكنز المخفي لكل من يحب الهروب من غابات الإسمنت إلى أحضان الطبيعة.



3

1 بينانغ هيل Penang Hill

2 متنزه بينانغ الوطني Penang National Park

3 شاطئ باتو فرينجي Batu Ferringgi Beach

4 حدائق بينانغ النباتية Penang Botanical Gardens

5 مزرعة الفواكه الاستوائية Tropical Fruit Farm

6 حديقة البهارات الاستوائية Tropical Spice Garden

7 غابة اير هيتام دالام التعليمية Air Hitam Dalam Educational Forest

8 متنزه بينانغ للطيور Penang Bird Park

9 متنزه غابة بوكيت ميرتاجام Bukit Mertajam Forest Park



4



5



1



2



9



7



مدينة ملاهي إسكيب بينانغ (ESCAPE Penang)

تقدم هذه الوجهة للزوار أكثر من 40 لعبة ترفيهية وفعالية، حتى أن إحدى الزحليقات هنا دخلت في موسوعة غينيس للأرقام القياسية كأطول زحليقة مائية أنبوبية. وتقع إسكيب بينانغ في غابة تيلوك باهانغ المطيرة، وهي الوجهة المثالية للمرح العائلي.



828, Jalan Teluk Bahang

الثلاثاء - الأحد: 10 صباحاً - 6 مساءً

+604-881 1106

إنتوبيا (Entopia)

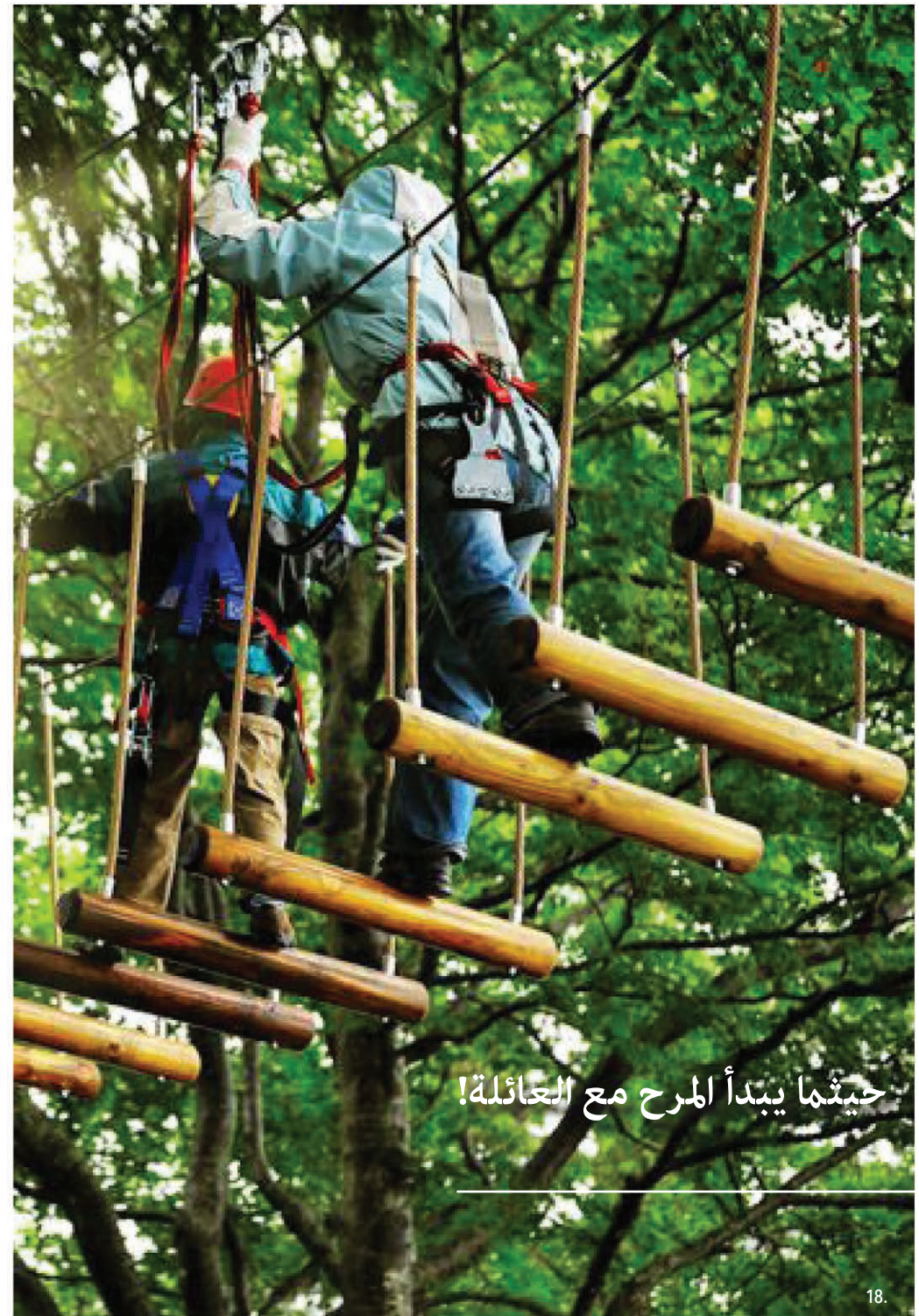
في حين كانت تعتبر في يوم من الأيام مزرعة فراشات متواضعة، أصبحت إنتوبيا اليوم وجهة ضخمة تحتوي على العديد من أنواع الفراشات، والحشرات، والزواحف، والنباتات. ولقد فازت هذه المحمية المذهلة بجوائز عدة، إذا كانت عائلتك تحب الطبيعة وأجواءها، فعليكم بزيارة هذه الوجهة لتحظوا بتجربة فريدة من نوعها.



830, Jalan Teluk Bahang

الخميس - الثلاثاء: 9 صباحاً - 6 مساءً

+604-888 8111



حيثما يبدأ المرح مع العائلة!

مشاهدة اليراع المضيء (Firefly Watching)

اركب على متن القارب، ولا تنس أن تلبس سترة النجاة بينما يبحر بك القارب في نهر كيريان الذي يتميز بالمشاهد الأخاذة لليراع المضيء في ظلمة المساء. إنها تجربة ساحرة وفريدة، ستترك لديك ولدى عائلتك انطباعاً مذهلاً عن جمال الطبيعة.

2934, Jalan Teluk Ipil
مفتوح يومياً
الرحلة: 7:30 مساءً و 8:30 مساءً
+6012-555 4873



حيثما يبدأ المرح مع العائلة!

هابيتات بينانغ هيل (The Habitat Penang Hill)

يمكن الوصول إلى هذه الوجهة عن طريق القطار المعلق من إير إتام أو من حدائق بينانغ النباتية، وتوفّر الوجهة للسواح لحظة مثيرة وتعليمية عن الغابات الماليزية المطيرة التي يعود عمرها إلى 130 مليون سنة.

Jalan Stesen, Bukit Bendera, Air Itam
مفتوح يومياً: 9 صباحاً - 7 مساءً
+604-826 7677



شاطئ القردة (Monkey Beach)

يبعد هذا الشاطئ قرابة 90 دقيقة سيراً عن البوابة الرئيسية لمتنزه بينانغ الوطني، وستتمكن في هذا الساحل الخلاب من الاستمتاع بالرياضات المائية ومشاهدة القروود البرية، حيث ستحظى بوحدة من أروع تجارب الشاطئية النائية، كما ستحظى بشرب مياه جوز الهند الطازجة. وبعد أن تستمتع بيوم كامل من المرح، يمكنك لقاء أجرّ بسيطة أن ترجع دون مجهود وتعب عن طريق القارب السريع.

4, Jalan Hassan Abas, Teluk Bahang
مفتوح يومياً: 8:30 صباحاً - 5 مساءً
+604-881 3530



متنزه بينانغ الوطني (Penang National Park)

يحتوي هذا المتنزه على 417 نوعاً من النباتات و243 نوعاً من الحيوانات، كما أنه يضم البحيرة الوحيدة في ماليزيا من فئة بحيرات المروميتيك (وهي البحيرات التي لا تتداخل طبقاتها). وعلى الرغم من أنها من أصغر المتنزهات الوطنية في العالم، لكنها في الواقع تعتبر وجهةً مميزة لمحبي الطبيعة وللعائلات التي تحب استكشاف عجائب الطبيعة المذهلة.

جولات في الطبيعة بمركبات صالحة لجميع التضاريس (ATV Eco Tours)

تعتبر جولات الطبيعة بالمركبات الصالحة لجميع التضاريس طريقةً مميزة لتجربة باليك بولا، التي تعتبر الوجهة الرئيسية في بينانغ لخوض المغامرات البيئية. كن مستعداً لتجربة التضاريس الوعرة والاستمتاع بالمشاهد الطبيعية المحلية كحقول الأرز وغابات القرم والسواحل الجميلة.

Penang ATV Eco Tour Balik Pulau, 298, Mukim I, Kampung Perlis
مفتوح يومياً: 9 صباحاً - 6 مساءً
+6013-480 3866



الرحلات البحرية خلال غروب الشمس (Sunset Cruise)

بكل تأكيد، فإن هذه الوجهة هي المكان المثالي لتقصده للمناسبات الخاصة، سواء كنت تريد الاحتفال بعيد ميلاد، أو شهر العسل، أو بذكرى سنوية، ستلبي احتياجاتك أيّاً كان. وبالتأكيد، سيصعب عليك أن تجد طريقة أكثر تشويقاً لترى المشاهد الطبيعية الأخاذة في جزيرة بينانغ.

Straits Quay Marina
مفتوح يومياً: 8 صباحاً - 11 مساءً
+6012-452 2483



حيثما يبدأ المرح مع العائلة!

بينانغ دوم تيك (Tech Dome Penang)

يقوم مركز الاكتشاف العلمي الخاص ببينانغ من خلال القبة الجيوديسية لمبنى كومتار RATMOK بعرض القبة التكنولوجية. وتقدم هذه القبة عدداً من المعارض العلمية والتكنولوجية التفاعلية بالإضافة إلى عدد من الفعاليات الحديثة الأخرى التي تتيح لجميع أفراد العائلة الكثير من المرح.

Geodesic Dome, KOMTAR

الأربعاء - الاثنين: 10 صباحاً - 7 مساءً

+604-262 6663



كامبونغ أغونغ (Kampung Agong)

تحيطها أشجار جوز الهند الطويلة والبيوت الخشبية التقليدية. إنها كامبونغ أغونغ، التي ستشعر فيها وكأنك في بالي. تقع هذه الوجهة في كامبونغ باكار كابور التي تبعد مسافة 45 دقيقة بالسيارة عن جورج تاون، ويمكنك في هذه الوجهة أن تستمتع بأرجوحات بالي الجميلة وبالأعشاش ذات الحجم الضخم، والتي استلهمت من أعشاش طير الحباك المنتشرة في الجزيرة.

841, Bakar kapur, Kampung Bakar Kapur

الاثنين - الجمعة: 9 صباحاً - 6 مساءً، السبت والأحد: 9 صباحاً - 6:30 مساءً

+6012-481 7795

حديقة البهارات الاستوائية (Tropical Spice Garden)

تعتبر حديقة البهارات الاستوائية متحفاً حياً، حيث تضم أكثر من 500 نوع من النباتات، مكونة من نباتات البهارات ومن العديد من النباتات الاستوائية التي شكلت التاريخ المحلي والعالمي. يمكنك أن تستمتع بحسب ما يناسبك بجولة إرشادية، أو أن تذهب للسير فيها مساءً، كما يمكنك الانضمام إلى أحد صفوف الطبخ التي تتضمن مأكولات من جنوب شرق آسيا، حيث يقوم عدد من طهاة المنزل والطهاة المحترفين بتقديمها.

Lot 595, Mukim, 2, Jalan Teluk Bahang

الجمعة - الأحد: 9 صباحاً - 6 مساءً

الاثنين والخميس: 9 صباحاً - 4 مساءً

+6012-423 6797 (للحجز)



مزرعة أودي دريم (Audi Dream Farm)

هل راودك في أحد الأيام الفضول لتتعرف على حياة المزرعة؟ إذا كانت الإجابة بنعم، فإن مزرعة أودي دريم وجهة لا تود تفويتها أبداً. حيث ستتمكن من شراء خضار طازجة من المزرعة، وإطعام المعزات الصغار، والتلذذ بمثلجات حليب المعاز المحضرة في المزرعة. وإذا أردت مكاناً ليتفاعل فيه أطفالك مع الحيوانات، فإن مزرعة أودي دريم ستتيح لهم هذه الفرصة ليمرحوا مع الحيوانات كما لم يسبق لهم ذلك.

145, MK B, Sungai Rusa

مفتوح يومياً: 9 صباحاً - 7 مساءً

+6012-406 9090 / +6012 499 9099



متنزه إيكو للطاووس (Peacock ECHO Park)

افتتح المتنزه أبوابه في ديسمبر عام 2021 ليكون أول محمية أبراج الطاووس في حدائق كيمسار، ويقوم هذا المتنزه باحتضان 50 طاووساً من بين 9 أنواع مختلفة. ومن المزمع أن تكون هذه المحمية الصغيرة ذات أهداف تعليمية للسواح، حيث يستطيع الزوار اكتشاف أنواع مختلفة من هذا الدراج المعروف بريشه ذو الألوان الزاهية.

1021-1027, Jalan Bawal, Taman Kimsar

مفتوح يومياً: 9 صباحاً - 9 مساءً



المعالم التاريخية ومواقع التراث



جزيرة بينانغ:

إن التاريخ الغني لبينانغ محفوظٌ ومحموظ في المعالم التاريخية المتعددة التي نحتفي من خلالها بماضي هذه الجزيرة. فقد صمدت معالمها أمام اختبار الزمن وظلت في مكانها بكل فخر. وبسبب تاريخ هذه المعالم و الثقافات والشعوب التي أحاطت بها، فقد اكتسبت موطنٌ قدم في قائمة التراث العالمي لليونسكو. ولهذا السبب، فإن زيارتك لبينانغ لا تكتمل إلا بزيارتك لهذه المعالم التاريخية العشر:



- 1 حصن كورنواليس Fort Cornwallis
- 2 برج الساعة التذكاري للملكة فيكتوريا Queen Victoria Memorial Clock Tower
- 3 مجلس بلدية بينانغ ومجلس المدينة Penang Town Hall & City Hall
- 4 قصر بينانغ بيراناكان Pinang Peranakan Mansion
- 5 قصر تشونغ فات تزي Cheong Fatt Tze Mansion
- 6 الهند الصغيرة Little India
- 7 ستريت أوف هارموني Street of Harmony
- 8 هضبة بينانغ Penang Hill
- 9 مطعم منزل سافولك Suffolk House
- 10 معبد كيك لوك سي Kek Lok Si Temple



المعالم التاريخية ومواقع التراث

منطقة البر الرئيسي في بينانغ:

هناك الكثير من المعالم الأثرية الموجودة في منطقة امتداد بينانغ البرية في سيبيرنغ بيراي، التي كانت تعرف في السابق بمقاطعة ويليسلي، وعلى الرغم من أنها قد تبدو أقل رونقاً إذا ما قورنت بتلك الموجودة في الجزيرة، إلا أن أهميتها لا تقل عن الأهمية التاريخية لتلك المعالم الموجودة في الجزيرة، حيث أثرت كلتا المنطقتين على حياة الماليزيين بشكل متساوي.

1 بيت تون غورو حاج عثمان Rumah Tuan Guru Haji Othman

2 كنيسة سينت آن St. Anne's Church

3 ممشى بتوروث الفني Butterworth Art Walk

4 ممشى بتوروث الفني Nine Emperor Gods Temple

5 قرية سونغاي ليمبو Sungai Lembo

6 معرض غوار كيباه الأركيولوجي Guar Kepah Archaeological Gallery

7 باتو بيرسورات تشيرونك توكون Batu Bersurat Cherok Tokun

8 جامباتان ميرديكا بومبونغ ليمبا Jambatan Merdeka Bumbung Lima

9 متنزه داتاران بيمودا ميرديكا Dataran Pemuda Merdeka

10 باتو سيمبادان بريتش سيام بينانغ تونغال Batu Sempadan British Siam Pinang Tungal





1 أطفال على دراجة في الشارع الأرمني
Kids On a Bicycle @ Armenian Street

2 نجر في مركز هين باص
Tiger @ Hin Bus Depot

3 أريد أن أكل الباو في الشارع الأرمني
I Want Bao @ Armenian Street

4 طفل فوق كرسي في شارع كانون
Boy On a Chair @ Cannon Street

5 رجل القارب الهندي في ستبورت لين
Indian Boatman @ Stewart Lane

6 سيّدة البهارات في لوموت لين، فندق سبايسز
Spice Lady @ Lumut Lane, Spices Hotel



وجهة فن الشارع في بينانغ

لطالما كان لفن الشارع في بينانغ نكهته الخاصة، منذ أول الجداريات التي رُسمت فيها. فيها يلي قائمة لبعض من الجداريات التي يمكنك زيارتها لتتمتع بقطع فنية نابضة بالحياة، ولكي تعيش أجواء بينانغ الحقيقية. تختزل هذه القطع الفنية حياة السكان المحليين خلال عقود من الزمن. فيما يلي 12 جدارية فنية لا بد لك أن تراها في بينانغ:



اصطياد السمك في باغان لوار، بترورث
Fishing @ Bagan Luar, Butterworth 10

امراة كبيرة في السن تبيع سوسو سويا اسلي وسيغار في شارع تشوليا
Old Lady Selling Susu Soya Asli & Segar @ Chulia Street 7

كاري مي اه ما في اير اتام، بينانغ
Curry Mee Ah Ma @ Air Itam, Penang 11

التريشاو ودافع العجلات في شارع بينانغ
The Trishaw and The Paddler @ Penang Road 8

ابني نفسك في آيكيا باتو كاوان
Building Yourself @ Ikea Batu Kawan 12

The Old Fisherman @ Balik Pulau 9





آخر سبع مستوطنات تقليدية كلان جيتيز (Clan Jetties) موجودة في بينانغ

تتواجد المستوطنات التقليدية (Clan Jetties) على مقربة من محطة بينانغ للعبارات، كما أنها تعتبر جزء من المسار التراثي لبينانغ. وهذه المستوطنات التقليدية هي بمثابة قرى عامة، واليوم، ففي هذه المنازل القائمة على الركائز، يسكن أشخاص ينحدرون من ذات القبائل التي أنشأتها. ويُقال بأن هذه المستوطنات الصينية التقليدية، والتي يرجع عمرها إلى أكثر من 100 سنة هي آخر المعازل التي أنشأها الصينيون بهذا الشكل التقليدي في بينانغ. ولقد كان عدد هذه المستوطنات يبلغ ٩، إلا أنه تم هدم اثنتين منها. وأشهر هذه المستوطنات هي مستوطنة تشو جيتي، حيث أنها تحظى بأكثر عدد من المنازل المرتكزة، بالإضافة لأطول ممشى، ومعبد رائع يستحق الزيارة. والمستوطنات السبع الباقية لحد الآن هي كالآتي:



- 1 تشو كلان جيتي
Chew Clan Jetty
- 2 لي كلان جيتي
Lee Clan Jetty
- 3 تان كلان جيتي
Tan Clan Jetty
- 4 أونغ كلان جيتي
Ong Clan Jetty
- 5 ليم كلان جيتي
Lim Clan Jetty
- 6 نيو كلان جيتي
New Clan Jetty
- 7 يوه كلان جيتي
Yeoh Clan Jetty

الحرف والتجارات الأثرية المتبقية



محرك العرائس (بخيال الظل والدمى الجلدية)

اكتشف معنا فن تحريك العرائس التقليدي، والذي يعرف محلياً باسم "وايانغ كولييت"، وتعلم أسرارها على يد أفضل ممارسيه، محمد جفري، الذي يسعى إلى الحفاظ على هذا الفن التقليدي. انضم لإحدى ورش العمل واكتشف طريقة صنع أشكال عرائس الظل عن طريق جلد الماعز المُعالج، وكيف تصبح حكاياتاً يروي الحكايات مع الموسيقى التقليدية. وسوف تتعلم كل هذا من أحد أفضل ممارسي الفن، وهو فنانٌ قد تعلم هذا الفن وورثه عن جده، الذي مارس الفن وبرع فيه بدوره منذ أن كان عمره ست سنوات.

haizuaF ukdfnauT irelaG & muizuM

808, Jalan Pemimpin

الاثنين - السبت: 9 صباحاً - 12 ظهراً



حائك الروطان

عاد الروطان إلى الواجهة في وقتنا الحالي، خاصةً حيث يتم استخدامه في ديكور المنزل الذي يتمتع أسلوب التأتايت البسيط، إذ يعتبر أمناً لدرجة أنه متين بما يكفي ليدوم لعمر طويل. وإذا كنت مهتماً بشراء قطعة أثاث تذكارية لبيتك، كل ما عليك القيام به هو زيارة متاجر الروطان التقليدية لتجد قطعةً فريدةً من نوعها لمنزلك. قطعةً يتم صنعها بشكل تقليدي، من أجلك بشكلٍ مخصوص!

متجرصناعة الروطان والخيزران سيانغ هين ليونغ
(Seang Hin Leong Rattan and Bamboo Crafts)

393, Lebuh Pantai

الاثنين - السبت: 9:30 صباحاً - 6 مساءً

+604-261 3748



صانع السونغكوك التقليدي (الكمة أو القحفية الماليزية)

كان المسلمون يرتدون السونغكوك منذ وصول الإسلام إلى ماليزيا في القرن الثالث عشر. اليوم، يتم ارتداء السونغكوك بشكل تقليدي في المناسبات الخاصة والصلوات التي تؤدى في المساجد. ولقد أصبح السونغكوك جزءاً من هوية المسلمين في ماليزيا، إلا أن الطريقة التقليدية لصنعها بدأت تختفي شيئاً فشيئاً. وإذا كان ارتداء الكمة المصنوعة باليد أمراً يستهويك، كل ما عليك فعله هو زيارة أحد آخر المتاجر التي تتقن هذا الفن التقليدي في ماليزيا، حيث حافظ الحاج محي الدين محمد شريف على هذا الفن التقليدي الذي يبلغ عمره 700 عام منذ ما يزيد على 40 عاماً.

متجر القبعات كيداي سونغكوك كيداي أو إس إم شريف محمد
(Kedai Songkok OSM Mohd Shariff)

157, Lebuh King

الاثنين - السبت: 9 صباحاً - 10 مساءً

الجمعة: 12:30 ظهراً - 2:30 مساءً (مغلق للصلاة)

+6012-263 1290

صانع أحذية نيونيا المطرزة

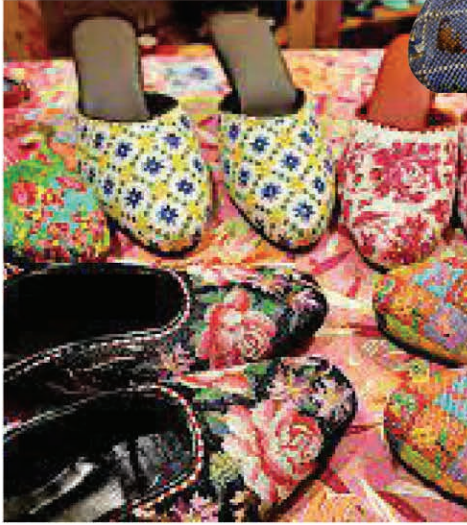
سِيداتي وأنساتي الجميلات، إذا كنتي تبحثن عن القطعة التذكارية المناسبة لتذكيركن ببينانغ، فقد وجدتن ما تبحثن عنه. يعود تقليد صناعة الأحذية لثقافة البيراناكان التي تمزج ما بين الثقافتين الماليزية والصينية. تتم صناعة هذه الأحذية بكل إتقان ومهارة، حيث يُصنع هذا الحذاء بكل تفاصيله بذات الطريقة التي كان يتبعها صناع الأحذية منذ عصور قد خلت!

(Patricia Choo Collection)

39, Jalan Rangoon, George Town

مفتوح يومياً: 10 صباحاً - 6 مساءً

+6017-501 8889 / +6011-5281 1888



صياغة الذهب الهندي التقليدي

هل تبحث عن ذهب مصنوع حسب الطلب، أو قطع مجوهرات مرصعة بالأحجار الكريمة؟ إذا كانت إجابتك بنعم، عليك بالتوجه إلى حي الهند الصغيرة في بينانغ وزيارة صانع الذهب إم ثانا في شارع كوين لتجد مرادك، حيث ستسعد برؤية آخر الصاغة الهنود التقليديين ممن كانوا يتواجدون في بنانغ، حيث توارثت هذه الأجيال المهنة لما يقارب القرن من الزمان. وإذا كنت في عجلة من أمرك، فلا داع للقلق، حيث يحتوي المتجر على مجموعة صغيرة من قطع المجوهرات الجاهزة.

صانع المجوهرات ثانا إم

(M. Thana's Goldsmith)

38, Lebuq Queen, George Town

مفتوح يومياً: 12 ظهراً - 8 مساءً

+6016-482 8644 / +6016-409 9757



مركز واك لونغ الفني والفرقة الموسيقية

تم إنشاء مركز واك لونغ الفني والفرقة الموسيقية في عام 2000، حيث تحمل على عاتقها الحفاظ على التراث الموسيقي الثقافي التقليدي والقديم، بالإضافة إلى تراث المجتمع الملاوي. وبصفتها الفرقة الفنية الوحيدة المعنية بالتراث الملاوي التقليدي في بينانغ، فإن هذه الفرقة الموسيقية والمركز الفني تضم أكثر من 20 موسيقياً وراقصاً محترفاً يسعون لإمتاع الجمهور بالرقصات التقليدية والعروض الموسيقية مثل الإنانغ، والجوغيت، وموسيقى غاميلان، ودكر بارات والمزيد.

79D, 3-15, Jalan Sungai Dua

مفتوح يومياً: 10 صباحاً - 6 مساءً

+6019-540 9911





تاجر البهارات

إذا كنت تستمتع بطعام بينانغ وتود أن تعدّ طبقاً من أطباقها الشهيرة بنفسك، فكل ما عليك فعله هو زيارة لبيوه پاسار في الهند الصغيرة لإلقاء نظرة على تجارة البهارات التقليدية التي لا تزال حية إلى اليوم. اكتشف أندر وأشهى البهارات بجودتها الأصلية، واستمتع بتراث بينانغ الرائع.

شركة الاستيراد والتصدير سياريكات عبد الغفار
(Syarikat Abdul Ghaffar Trading)

3, Lorong Perindustrian Bukit Minyak 1,
Kawasan Perindustrian Bukit Minyak

مفتوح يومياً: 9 صباحاً - 8 مساءً

+604-507 2786



العطار

يعود تاريخ هذه المهنة إلى أكثر من قرن، حيث احتضنت بينانغ أقدم عطاري ماليزيا. ولكونها من أقدم مصانع العطور في البلاد، فإن العطور التي يبيعها "إس. إم. بادجنيد وابنه" بالجملة وبالمفرد، بالإضافة إلى الزيوت العطرية والبخور والعود تمثل خيارات مثالية للزوار الذين يبحثون عن عطور مخصصة، أو عن خيارات العطور الحلال، بالإضافة للأو دي تواليت المصنوعة من الزيوت الطبيعية والعطور الخالية من الكحول تماماً.

متجر عطور إس. إم بادجنيد وابنه
(S.M. Badjenid & Son)

184-186, Lebuh Pantai, George Town

مفتوح يومياً: 8 صباحاً - 5 مساءً

+604-261 0766



طعام نيونيا

تعتبر ثقافة بابا ونيونيا من أشهر ثقافات الطعام في ماليزيا، حيث يعتبر مطبخ نيونيا مزيجاً ما بين النكهات الصينية والمالاوية، في حين يتميز بطعم يصعب التعبير عنه. كل ما عليك فعله هو الذهاب لتجربة هذا الطعام الشهي، والاستمتاع بطعم لا يُنسى.



مطعم هاينانتاون (Hainantown Restaurant)

@ Yeng Keng Cafe
366, Chulia Street

الثلاثاء - الأحد: 11 صباحاً - 10 مساءً
+604-263 3177

مطعم إيفز نيونيا كوزين (Ivy's Nyonya Cuisine)

58, Jalan Chow Thye

الثلاثاء: 6 مساءً - 8 مساءً، الأربعاء - الأحد:
12 ظهراً - 3 مساءً، 6 مساءً - 8 مساءً
+6013-433 7878

مطعم ذا ليتل نيونيا كوزين (The Little Nyonya Cuisine)

170-B1-32B, Plaza Gurney,
Persiaran Gurney

مفتوح يومياً: 11 صباحاً - 8 مساءً
+604-295 8092

المطاعم الإسلامية: مطاعم يجب عليك تجربتها

تعتبر بينانغ عاصمة الأطعمة في ماليزيا، حيث تقدم أشهى الأطباق والمأكولات. في حين يمكنك أن تجد الكثير من مقدمي اللواتم والأطباق الخاضعة للشريعة الإسلامية، لتتمتع بها أنت وعائلتك. لذا، دعنا نقدم لك قائمتنا التي أعدناها للمطاعم الحلال التي ستودّ زيارتها مراراً وتكراراً.



روتي كاني

هل أنت مستعد لتبدأ يومك بأشهى الأطعمة؟ إذا عليك بتجربة "روتي كاني". وعلى الرغم بساطة وجبة الإفطار هذه إلا أن إضافة كاري لحم الضأن أو الدجاج ستجعل منه طبقاً مميزاً. وإذا كنت تريد تجربة طعام الشارع في ماليزيا يمكنك بكل سهولة الحصول على هذا الطبق. كل ما عليك فعله هو طلب "روتي بانجير" مع خيارك المفضل من مختلف أنواع الكاري ومقدار من صلصة "سامبال".

مطعم أرغيل جالان كاني روتي (Roti Canai Jalan Argyll)

Jalan Argyll, George Town

مفتوح يومياً: 8 صباحاً - 12:30 ظهراً

+6016-482 2384

مطعم روتي كاني غيماس رود (Roti Canai Gemas Road)

51, 29, Jalan Gemas, Taman Kampar

الثلاثاء - الجمعة: 7 صباحاً - 12:30 ظهراً، 5:30 مساءً - 9 مساءً

السبت والأحد: 7 صباحاً - 12:30 ظهراً

+6016-434 5786



المأكولات البحرية المشوية

هل أنت مستعد لتبدأ يومك بأشهى الأطعمة؟ إذا عليك بتجربة "روتي كاني". وعلى الرغم بساطة وجبة الإفطار هذه إلا أن إضافة كاري لحم الضأن أو الدجاج ستجعل منه طبقاً مميزاً. وإذا كنت تريد تجربة طعام الشارع في ماليزيا يمكنك بكل سهولة الحصول على هذا الطبق. كل ما عليك فعله هو طلب "روتي بانجير" مع خيارك المفضل من مختلف أنواع الكاري ومقدار من صلصة "سامبال".

مطعم جيت أبانغ إكان باكار برمانتاغ نيبونغ

(Abang Jit Ikan Bakar Permatang Nibong)

Lot 2277, Jalan Permatang Nibong

مفتوح يومياً: من الساعة 12:30 ظهراً حتى

9:30 مساءً

+6013-364 4030



مطعم سيبلش باكار إيكان نورول

(Nurul Ikan Bakar Special)

Tun Dr. Lim Chong Eu Highway

مفتوح يومياً: 5 مساءً - 12 صباحاً

+6017-577 8302

مطعم روتي كاني ترانزفر رود

(Roti Canai Transfer Road)

114, 110, Jalan Transfer

مفتوح يومياً: 8 صباحاً - 12 ظهراً



مطعم لانز كورنر إيكان باكار (Lan's Corner Ikan Bakar)

527, Jalan Tanjung Bungah

الأربعاء - الاثنين، 5 مساءً - 12 صباحاً

+6013-431 9384

مطعم حميد باتا مي سوتونغ (Hameed Pata Mee Sotong)

5, Esplanade Park, Lebuh Light

مفتوح يومياً: 11:30 صباحاً - 8:00 مساءً

+6013-431 9384

مطعم بانكوك لين مي غورينغ

(Bangkok Lane's Mee Goreng)

280, Jalan Burma

الثلاثاء - الأحد: 8:30 صباحاً - 6 مساءً



مي غورينغ / مي ريبوس / مي سوتونغ

تعني كلمة "مي" نودلز، وتوجد مجموعة متنوعة من هذه الأطباق لدرجة أنك ستود لو كنت تستطيع تجربتها كلها. إنها أطباق تستحق أن تجربها، مثل طبق "مي ريبوس" وطبق حساء النودلز، فكل طبق يقدم لك مجموعة مختلفة من النكهات المميزة والفريدة. وعندما تجرب هذه الأطباق، لا تنس أن تشرب معها مخفوق جوز الهند لتحظى بمتعة تذوق لا مثيل لها!



مطعم هاوس تندوري هاميديا (Hameediyah Tandoori House)

165, Lebuh Campbell

السبت - السبت: 10 صباحًا - 10 مساءً؛
الجمعة: 10 صباحًا - 12:30 ظهرًا، 3 مساءً - 10 مساءً
+6016-447 0164

مطعم ناسي كندر لاين كلير (Nasi Kandar Line Clear)

Beside 161 & 177 Penang Road

مفتوح يوميًا: 8:30 صباحًا - 12 صباحًا
+604-261 4440



ناسي كندر

يعتبر ناسي كندر من الأطباق المفضلة في شمال ماليزيا، إذ يتكون من أرز مطهو على البخار خفيف النكهة، مع مجموعة متنوعة من أطباق الكاري مع اللحم والخضروات، وهو من الأطباق التي يتم إعدادها بكثرة في بينانغ. إذا قمت بسؤال الماليزيين، فسوف يصرون بأن أفضل أطباق ناسي كندر يتم إعدادها هنا في ماليزيا، ولا أدل على ذلك من كثرة المطاعم المحلية التي تختص في هذا الطبق.



المطاعم الإسلامية: مطاعم يجب عليك تجربتها

مطعم قاسم مصطفى (Kassim Mustafa)

12, Lebu Chulia

مفتوح يوميًا: 9 صباحًا - 10 مساءً
+604-263 4592



مطعم جانغوس لاكسا (Laksa Janggus)

338 MK, I, Kampung Perlis

الخميس - الثلاثاء: 3:30 مساءً - 8 مساءً
+6019-516 3007



لاكسا

تعتبر هذه الأكلة من أشهى أطباق التودلز، حيث يتم تقديمه بنكهة لاذعة مع مرققة سمك الماكريل التي تقدم بقدر من الحموضة. ويعتبر طبق "اسام لاكسا" أحد أطباق بيراناكان التقليدية المعروفة في كافة أنحاء الجزيرة. ويتم عمل هذه المرقة الغنية من الماكريل المسلوق مع عصير ثمر الهند ومعجون الروبيان مع الخيار وفلفل عين الطير.



مطعم إيماس تامان

(Restaurant Taman Emas)

1 Jalan Gottlieb

الثلاثاء - الأحد: 12 مساءً - 5 مساءً
+6016-480 6558

مطعم بينانغ رود فيمس لاكسا

(Penang Road Famous Laksa)

5, Lebu Keng Kwee

الخميس - الثلاثاء: 9 صباحًا - 5 مساءً
+6016-446 0543

باسيمبور

يتكون طبق "روجاك باسيمبور" من قطع الخيار المبردة، ودراعم الفاصوليا، وقطع التفوف، إلى جانب اللفت المقطع، وقطع من البيض المسلوق، ورقائق الروبيان المقرمشة، مع الصلصة الشهية واللاذعة ذات القوام الكثيف. وفي بعض الأحيان يتم إضافة المأكولات البحرية للأكلة!

مطعم روجاك باسيمبور كريم (Kareem Pasembor Rojak)

7, Lebu Union

الاثنين - السبت: 8 صباحًا - 6 مساءً
+6011-2607 5822



مطعم سوتونغ روجاك باسيمبور تامين (Tammin Pasembur Rojak Sotong)

270, Jalan Burma, Pulau Tikus

الثلاثاء - الأحد: 6 صباحًا - 6 مساءً
+6016-478 6781

مطعم فيمس ستال 90 أنجونغ غورني (Famous Stall 09 Anjung Gurney)

5, Gurney Drive

مفتوح يوميًا: 4 مساءً - 11 مساءً



ناسي ليماك

يتم صنع هذا الطبق المالاي مع الأرز المعطر المطبوخ مع حليب جوز الهند وأوراق الباننان. يُقدّم هذا الطبق مع صلصة السامبال والأنشوفة المقلية والمقرمشة، مع الفول السوداني المحمص والخيار. لا شك بأنها وليمة تشبع أحاسيسك.

مطعم ناسي ليماك ليفرپول في ماتروي
(Nasi Lemak Liverpool @ matroy)

92, Jln Tan Sri Teh Ewe Lim

الأربعاء - الاثنين: 3 مساءً - 10:30 مساءً

+6017-455 5797

مطعم بيسانغ دوان ليماك ناسي علي
(Ali Nasi Lemak Daun Pisang)

Sri Weld Food Court, Beach St

الاثنين - الجمعة: 7 صباحاً - 3 مساءً

+6016-407 0717



تشار كواي تيوو

يعتبر هذا الطبق من أشهر أطباق بينانغ على الإطلاق، حيث يقدم نودلز الأرز مع الروبيان والأصداف البحرية والبيض والفاصوليا المبرعمة مع الثوم المعمر، إضافة إلى خلطة تقليدية من أنواع الصوص الآسيوي. ويمكنك إيجاد هذا الطبق المدخن واللذيذ في مختلف أرجاء المدينة، لتستمتع بنكهاته الحلوة والطازجة.

مطعم بي هوا كافيه
(Bee Hwa Café)

10, Lebuh Dickens

الاثنين - الجمعة: 7 صباحاً - 3:30 مساءً

+604-263 6092

مطعم ساني تشار كواي تيوو
(Sany Char Koay Teow)

4, Lorong Mahsuri 2

مفتوح يومياً: 6:30 مساءً - 12 صباحاً

+6012-470 9355



الأرز مع ورق الموز

يعتبر طبق الأرز مع ورق الموز أحد الأطباق التقليدية في جنوب الهند، حيث يتم تقديم الرز على ورق الموز، وهو ما سيجعلك تتذوق الأرز بطريقة مختلفة كلياً. فمن المؤكد سينال الطبق على إعجاب الذؤافة، خاصةً مع صوص الكاري الذي لا يقاوم، والخضرات الشهية الطازجة، واللحم أو الأكل البحري المعد بكل مهارة.

مطعم ذا غاردين بانانا ليف (The Garden Banana Leaf)

50, Jalan Free School

الاثنين - السبت: 12 ظهراً - 3 عصرًا

+6017 896 2331

مطعم باشنز أوف كيرلا (Passions of Kerala)

New World Park, 40, Jalan Burma

مفتوح يومياً: من الساعة 12 ظهراً حتى 3 مساءً ومن الساعة 6:30 مساءً حتى 9:30 مساءً

+604-227 2550



مطعم سري أناندا باهوان (Sri Ananda Bahwan)

225, Jalan Macalister

مفتوح يومياً: 7 صباحاً - 10:30 مساءً

+604-210 0840



المطاعم الإسلامية: مطاعم يجب عليك تجربتها

روجاك

عندما تتذوق روجاك الفواكه، فإنك بلا شك ستذوق كل النكهات التي تعجبك. فستجد فيه الطعم الحلو، والطعم الحامض، والطعم اللاذع. كما ستكون على موعد مع عدد من الأشكال والنكهات المختلفة مثل اللوبيا البصلية، والفاصوليا المرعمة، والخيار، والمانغا الطازج، والجوافة، والتوفو المقلي، والأناناس، والجوافة الحمراء. ففي طبق سلطة الفواكه هذه، تُقَطع الفواكه إلى قطع صغيرة، ومن ثم يتم مزجها مع معجون الروبيان (براون هاي كو) لتتمتع بنكهة الأومامي، وذلك قبل أن يتم تزيينها بقطع من الفول السوداني المقطع للاستمتاع بقوامه في الطعام ونكهته الشهية.

مطعم روجاك سينغ هوك (Hock Seng Rojak)

Gat Lebuh Cecil

الأربعاء - الأحد: 3 مساءً - 8 مساءً

+ 6016-477 2472

مطعم روجاك أورانج هيتام بوتيه (Rojak Orang Hitam Putih)

Jalan Pasar, Bukit Mertajam

مفتوح يومياً: 12 ظهراً - 6 مساءً

أيس تينغكاب

صُنِع هذا المشروب ليروي عطشك. إذ يتكون من شراب الورد وبذور الريحان وعصارة العنب، مع قطع جوز الهند وروز جوز الهند. لا بد من إضافة الثلج المجروش. إنه الشراب المثالي بينما تتجول في أرجاء الجزيرة.

2, Lebuh Tamil

مفتوح يومياً: 11 صباحاً - 7 مساءً

+6016-400 3310



مي أودانغ / مي كيتام

من الصعب مقاومة النودلز الأصفر، خاصةً مع الروبيان الطازج ذي الحجم الكبير مع صلصة الطماطم الحامضة. يكتسب هذا الطبق البسيط نكهته من المرقة الشهية التي يتم إعدادها من الروبيان والسلطعون أو الدجاج.

مطعم باك تام مي أودانغ (Pak Tam Mee Udang)

Pantai Teluk Bayu, Jalan Sungai Batu

الجمعة - الأربعاء: 11:30 صباحاً - 6:30 مساءً

+6012-595 4604



مطعم وارونغ توك مات مي أودانغ (Warung Tok Mat Mee Udang)

Jalan Tanjung Bunga

الثلاثاء - الأحد: 6 مساءً - 12 صباحاً

+6011-2401 4303



مطعم مي كواه كيتام (Mee Kuah Ketam)

Taman Sentosa, Bukit Mertajam

السبت - الخميس: 11 صباحاً - 7 مساءً

+6014-601 6713

مطعم بينانغ رود فيمس تيوشو شيندول (Penang Road Famous Teochew Chendul)

42, Lebuh Keng Kwee

مفتوح يومياً: 10:30 صباحاً - 5:30 مساءً

+604-262 6002

مطعم كاكانغ آيس لين سواتو (Swatow Lane Ice Kacang)

E, 102, 1, Jalan Burma

مفتوح يومياً: 11 صباحاً - 10 مساءً

+6016-459 5213

مطعم ليبي بينانغ هيل آيس كاكانغ (Lily Penang Hill Ice Kacang)

Penang Hill, Bukit Bendera

مفتوح يومياً: 8:30 صباحاً - 8 مساءً

+6016-407 0304



الحرف والتجارات الأثرية حقبة تاريخية وعصر جديد:

متاحف متنوعة في بينانغ

سواء كنت مهووسًا بالتاريخ أو تبحث عن أمر جديد ومثير، يتوفر في بينانغ كل شيء لتلبية أذواق الجميع، بدءًا من المتاحف التاريخية كمتحف ومعروض فنون بينانغ ومتحف بينانغ الحربي وصولاً إلى متاحفها التفاعلية وذات الطابع الغربي مثل المتحف المقلوب ومتحف الطعام العجيب.



متحف ومعروض فنون بينانغ (Penang State Museum & Art Gallery)

افتتح رئيس وزراء ماليزيا الأول تونكو عبد الرحمن فوتر الحاج متحف ومعروض فنون بينانغ الذي أنشئ في عام 1964 رسميًا للعامّة في تاريخ 14 إبريل 1965. فقد أنشئ المبنى في الأصل كمدرسة، ليتحول لاحقًا إلى متحف ومعروض فنون يضم العديد من القطع الأثرية واللوحات التي تم جمعها على مر السنين. يتميز المتحف باحتوائه على مجموعة واسعة من الوثائق والأزياء التاريخية، فضلاً عن الصور والخرائط، بينما يعرض المتحف الفنية أعمالاً فنية لفنانين محليين ودوليين.

Lebuh Farquhar

9 صباحًا - 6 مساءً (مغلق أيام الجمعة وفي العطل العامّة)

+604-226 1439

متحف بينانغ الإسلامي (Penang Islamic Museum)

ينظم متحف بينانغ الإسلامي المُخصّص لشخصيات قيادية مسلمة لما قدمته من مساهمات في نمو الإسلام وانتشاره في بينانغ، معارض تشرح بتفصيل جهود الشخصيات البارزة وتأثيراتها الدينية والثقافية التي ساعدت في تشكيل ما نشهده اليوم.

128, Lebuh Acheh

الأربعاء - الاثنين: 9:30 صباحًا - 6 مساءً

+604-262 0172



متحف رسومات الباتيك في بينانغ (Batik Painting Museum Penang)

إذا كنت من عشاق الفن والتصميم، فمما لا شك فيه أنك ستحب هذا المتحف المُخصّص لفن الباتيك، والذي يقع في الشارع الأرميني. تعرف أكثر على عملية صنع الباتيك، واكتشف تاريخ هذا الفن عبر مجموعة من اللوحات في هذا المتحف ذي المستويات المتعددة.

19, Lebuh Armenian

مفتوح يوميًا: 10 صباحًا - 6 مساءً

+604-262 4800



متحف بينانغ الحربي (Penang War Museum)

يُشار إلى أنه المتحف الحربي الأكبر في منطقة جنوب شرق آسيا، إذ يعتبر متحف بينانغ الحربي حصنًا عسكريًا بريطانيًا قديمًا شُيّد في ثلاثينات القرن الماضي، في حين تعرض لهجوم من اليابانيين واستولوا عليه فيما بعد خلال الحرب العالمية الثانية. أما في الوقت الحالي، فإنه يمثل نصبًا تذكاريًا ليعبر عن ماضيه المرعب، إذ يضم قطعًا أثرية تاريخية ويحتوي كذلك على أنفاق عسكرية سرية، يوصل بعضها إلى البحر، كما ستجد أيضًا مخابن تقع على بعد 9 أمتار تحت الأرض، والتي يمكنك ملامستها بنفسك.

Jalan Batu Maung

مفتوح يوميًا: 9 صباحًا - 6 مساءً

+6012-436 0699

متحف بينانغ الاستعماري (Colonial Penang Museum)

يعتبر متحف بينانغ الاستعماري مكانًا رائعًا يمنحك فرصة النظر إلى التاريخ الاستعماري الذي شهدته بينانغ في الماضي. يحتوي المتحف على تشكيلة من القطع الأثرية المتنوعة التي يمتلكها الإداريون البريطانيون والتجار الأثرياء، ويعرض مدى تأثير تلك الشخصيات على بينانغ. بإمكان الزوّار الاطلاع على مجموعة من الأثاث والتحف واللوحات القديمة التي نادراً ما تراها في الوقت الحالي.

7, Jalan D.S Ramanathan, Pulau Tikus

الأحد - السبت: 9:45 صباحًا - 5:30 مساءً

+604-228 8561



حقة تاريخية وعصر جديد: متاحف متنوعة في بينانغ

متحف بينانغ لخدع البعد الثلاثي (Penang Trick Art Museum)

عليك بخوض تجربة خداعية عبر أكثر من 40 لوحة ومنحوتة تصور أوهاما بصرية. قارن بين مكانين منفصلين للتعرف على يوم اعتيادي في حياة مواطن من بينانغ. اطلق العنان لإبداعك، والتقط صورًا ومقاطع فيديو مذهلة لمغامرتك عبر متحف بينانغ لخدع البعد الثلاثي.

29, Church St
مفتوح يوميًا: 9:30 صباحًا - 5 مساءً
+604-264 2929



قصر بينانغ بيراناكان (Peranakan Mansion) (Pinang)

إذا كنت تتوق لاكتشاف ثقافة البيراناكان وتاريخها العريق الذي أثر على بنية بينانغ المعمارية وماكولاتها، فعليك حينها زيارة قصر بينانغ بيراناكان لأخذ فكرة عن كيف بدأ الأمر كله. يشيد هذا المتحف بنهضة بابا نيونا الثقافية من خلال عرض 1,000 تحفة عتيقة.

29, Church St
مفتوح يوميًا: 9:30 صباحًا - 5 مساءً
+604-264 2929



متحف بينانغ للأشباح (Penang Ghost Museum)

يعرّف متحف بينانغ للأشباح، وهو أول متحف بفكرة خارقة للطبيعة في ماليزيا، الزوار على الأشباح المحلية والأرواح الشريرة الأسطورية مثل أورانغ مينياك وبونتيناك وتويول، إذ يُكشف عن قصصها الأصلية التي تقشعر لها الأبدان كذلك لإرضاء فضولك.

57, Lebu Melayu
مفتوح يوميًا: 10 صباحًا - 7 مساءً
+604-261 2352



متحف بينانغ للذهب (PG Gold Museum)

اكتشف سحر الذهب في متحف مخصص لعرض هذا المعدن النفيس. يعتبر متحف الذهب الأول من نوعه في ماليزيا، إذ تم تصميمه لتثقيف العامة والزوار حول كل ما يتعلق بالذهب عبر المعارض والعروض وجولات المرشدين السياحية. كما يجد الزوار مجموعة واسعة من الذهب والفضة من جميع أنحاء العالم، والمصنوعة في مجموعة واسعة من التصاميم.

95, Lebu Bishop
مفتوح يوميًا: 9 صباحًا - 6 مساءً
+604-261 9999



المتحف المقلوب (Upside Down Museum)



يعتبر المتحف المقلوب الذي يقع على طول شارع كيمبرلي متحفًا خياليًا يمنحك شعورًا وهميًا بأنك تسير على السقف وتقفز على الجدران. تجربة ممتعة لجميع أفراد العائلة، إذ يمنح هذا المتحف الزوار تجربة مميزة لتحدى الجاذبية.

45, Lebu Kimberley
مفتوح يوميًا: 9:30 صباحًا - 6:30 مساءً
+604-264 2660

متحف الطعام العجيب (Wonderfood Museum)



يعرض هذا المتحف الغريب الذي يقع على شارع الشاطئ (والذي يُعرف أيضًا باسم ليهو بانثاي) نسخًا طبق الأصل عن أطباق ماليزية تقليدية بأحجام كبيرة. ستجد في صالات العرض الثلاثة في المتحف أطباقًا متنوعة معروضة لمساعدتك في فهم الطعام الموجود عادةً في بينانغ بشكل أفضل. من المؤكد ستثار شهيتك لتناول الأطباق المعروضة في متحف الطعام العجيب والمستنسخ بنفس دقة الطعام الحقيقي. نصيحة: لا تزر متحف الطعام العجيب على معدة فارغة!

49, Lebu Pantai
مفتوح يوميًا: 9 صباحًا - 6 مساءً
+604-251 9095

بيت بينانغ للموسيقى (Penang House of Music)

ستثير دهشتك التقاليد الموسيقية المتنوعة في بينانغ وتراثها الثقافي الثري، إذ يُعد بيت بينانغ للموسيقى تجربة لا بد من الزوار خوضها مهما كان العمر. استكشف تراث بينانغ الموسيقية المنسي عبر ميزات ومعارض تفاعلية تعرض الموسيقى التقليدية التي تتسم بها المجتمعات المتعددة الثقافات في بينانغ من ستينات وسبعينات القرن الماضي، إلى جانب شخصيات أيقونية في مجال الموسيقى ساعدت في تشكيل الساحة الفنية في بينانغ وماليزيا.

ICT Digital Mall, L4 - 02, Level 4, KOMTAR
مفتوح يوميًا: 11 صباحًا - 5 مساءً
+604-370 6675



أكثر الوجهات السياحية الرائجة على الإنترنت التي تستحق الزيارة:

نشرة جزيرة بينانغ



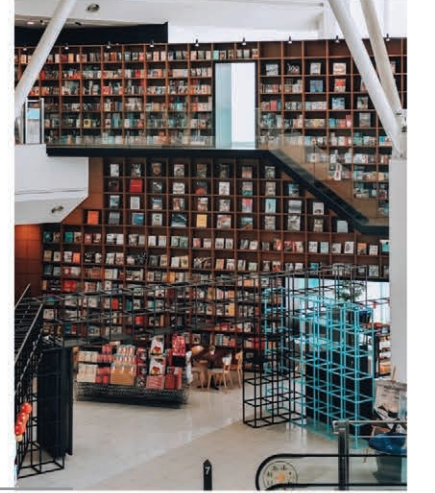
متجر الكتب بوك آكسس (BookXcess)

يقع متجر الكتب بوك آكسس (BookXcess) في الطابقين السابع والثامن في مول غورني باراغون، إذ يتميز باحتوائه على طابقين مليئين برفق من الكتب، مما يجعله رف الكتب الأطول في ماليزيا وإضافة رائعة لكي تنشرها على صفحة الإنترنت. لا تنسى أن تستكشف كلا الطابقين في متجر الكتب، إذ يوجد قسم فن البوب ومقهى في الطابق الثاني والذي يستحق الزيارة. ناهيك عن العروض المذهلة على مجموعة واسعة من المؤلفات.

163D-7.06-7.16 & L8.02-8-5, Gurney Paragon, Persiaran Gurney

مفتوح يوميًا: 10 صباحًا - 10 مساءً

+604-295 0152



مدينة ملاهي ذا توب بينانغ (The Top Penang)

لا يزال برج كومتار (KOMTAR)، وهو اختصار لكلمة كومبليكس تون أابدول رزاق (for Kompleks Tun Abdul Razak)، والذي تم الانتهاء من إنشائه في عام 1986، المبنى الأكثر شهرة في بينانغ. وبعد كل شيء، فإنه أطول ناطحة سحاب في بينانغ ويصنف من ضمن أطول إحدى عشر مبنى في ماليزيا. حينما تتوجه إلى القمة في الطابق 86، ستجد ممشى رينبو سكاى ووك في الهواء الطلق، والموجود على سطح مرصد نقل والذي يمنح إطلالات بانورامية بزاوية 360 درجة تطل على مدينة جورج تاون التي ستحبس أنفاسك.



متنزه سيا بوي الأثري الحضري (Sia Boey Urban Archaeological Park)

يمثل المتنزه الأثري الحضري الأول في ماليزيا موطنًا لأحدث ظاهرة لاقت صدى واسعًا في بينانغ، وهي قناة برانغين ذات التصميم المبتكر التي تمتلئ الآن بالمئات من أسماك كوي الملونة. كانت قناة برانغين نهرًا يتدفق إلى الساحل بالقرب من سوق سيا بوي. يتضمن المتنزه الذي يحيط بمتاجر تاريخية مذهلة أيضًا أشجارًا قديمة وملعبًا حيويًا وجناحًا في الهواء الطلق.

50, Jalan Dr. Lim Chwee Leong

مفتوح يوميًا: 6 صباحًا - 11 مساءً

1, Jalan Penang

أكبر مدينة ملاهي داخلية (The Largest Indoor Theme Park) الأربعة - الاثنين: 11 صباحًا - 7 مساءً (مغلق كل الثلاثاء ما عدا العطلات العامة وعطلات المدارس)

ذا توب رينبو سكاى ووك (The Top Rainbow Skywalk) مفتوح يوميًا: 11 صباحًا - 10 مساءً (آخر وقت للدخول هو عند الساعة 9:30 مساءً)

مطعم توب فيو (Top View Restaurant)

الأربعة - الاثنين: 12 ظهرًا - 10 مساءً (مغلق كل الثلاثاء ما عدا العطلات العامة وعطلات المدارس)

+604-375 9800



تشونغ فات تزي - القصر الأزرق (Cheong Fatt Tze - The Blue Mansion)

Lot 22, 14, Lebuh Leith

الخميس - الأحد: 11 صباحًا - 2 مساءً (جولة إرشادية)

+604-262 0006

يقع هذا القصر الأزرق الفخم في شارع ليث، إذ كان في يوم من الأيام مقر إقامة رجل الأعمال والسياسي الصيني تشونغ فات تزي في القرن التاسع عشر. بينما يحتوي القصر في العصر الحالي على آلاف القطع الأثرية من حضارة البراناكان. فهل تعلم أنه تم تصوير العديد من البرامج التلفزيونية والأفلام في هذا القصر الخلاب، من بينها فيلم أغنياء آسيويون مجانين (Crazy Rich Asians)؟

الممشى الفني بتروورث (Butterworth Art Walk)

يمثل الممشى الفني بتروورث نتاجاً لفنانين مفعمين بالحياة في بينانغ وتاريخ الدولة العريق. تساعد الجداريات والمنشآت والمنحوتات الناس على تقدير تاريخ البر الرئيسي بينانغ العريق، بينما يُعد اقتصادها الزراعي المحلي وتاريخها في تصدير الفيلة من الحقائق الرائعة التي ستكتشفها على طول هذا الممشى الفني.



1, Lorong Bagan Luar 1, Bagan Luar 📍

مفتوح يومياً: 24 ساعة 🕒

متنزه شيروك توكون الطبيعي (Cherok Tokun Nature Park)

يستمع الأفراد الباحثون عن المغامرات وهواة الطبيعة في متنزه مليء بالأشجار الخضراء المورقة، والتي يُشار إلى أنها من أطول الأشجار في ماليزيا التي تُعرف باسم المينغكوندور (التيتراميليس). لن تضطر إلى خوض رحلة طويلة قبل أن تتمتع بهذه الشجرة العملاقة الرائعة التي تقع على بعد مسافة قصيرة سيراً على الأقدام من ممر بجانب بركة سباحة.

Jalan Kolam, Kampung Teluk Bukit 📍

مزار بربايت هيل (Berapit Hill)

يتألف مزار بربايت هيل (Berapit Hill)، هذا المكان الرائع المناسب للنزهات العائلية، من زهور برية جميلة ومناظر مذهلة وممر قوس قزح يوجد في مسار تلة فاكهة الزهور (Flower Fruit Hill). لا تنسى أن تأخذ معك الكاميرا، إذ رُسم هذا المسار المريح المكوّن من 328 درجة بألوان عدة من ألوان قوس قزح التي تجتد في منتصف أعلى التل. أما ما يجعل هذا المسار أكثر تميزاً هو تمثيل الحيوانات الأشبه بالحقيقية على طول هذه الرحلة التي تستغرق 45 دقيقة.

Berapit 📍

أكثر الوجهات السياحية الرائجة على الإنستغرام التي تستحق الزيارة:

نشرة البر الرئيسي بينانغ



مزار فروغ هيل (Frog Hill)

يمثل هذا المقلع المهجور الذي يقع في البر الرئيسي بينانغ جوهرة مخفية بإطلالته الرائعة، فهو بالأحرى منحدرًا حادًا أعلى التل، لذلك احرص على ارتداء زوج من الأحذية الرياضية المريحة. لن تشعر بالندم في هذه النزهة، إذ ستحظى بفرصة التقاط صور مذهلة من الأعلى.

14400, Kubang Semang 📍

مزار كامبونغ أغونغ (Kampung Agong)

يعتبر مزار كامبونغ أغونغ الذي يحيط بأشجار جوز الهند الشاهقة والبيوت الخشبية التقليدية تحفة مستوحاة من بالي في انتظار اكتشافها. يقع المزار في مدينة كامبونغ باكار كابور على بعد 54 دقيقة بالسيارة من مدينة جورج تاون، إذ تتناثر في كامبونغ أغونغ مراحيب بالي الجميلة وأعشاش عملاقة مستوحاة من أعشاش طائر الحباك الحقيقية المنتشرة في أنحاء القرية.

841, Bakar kapur, Kampung Bakar Kapur 📍

الاثنين - الجمعة: 9 صباحًا - 6 مساءً، السبت - الأحد: 9 صباحًا - 6:30 مساءً 🕒

+6012-481 7795 📞





مقهى لينغكواس (Lengkuas Café)

لا يعتبر مقهى لينغكواس (Lengkuas Café) الذي يقع على طريق أرغيل مجرد مقهى حلال ومناسب للمسلمين، بل أمنية لعشاق الطعام الماليزي. يقدم مقهى لينغكواس (Lengkuas Café) المكوّن أساسًا من مأكولات ماليزية مجموعة مختارة من الأطباق التي تضم الأرز وشعيرية النودلز، والتي تشمل طبق آسام لاكسا الشهى المشهور في بينانغ.

161-A, Jalan Argyll 📍

الاثنين - السبت: 11 صباحًا - 8 مساءً 🕒

+6016-414 7214 📞

مطعم ألاماك (Alamak)

يُعد مطعم ألاماك (Alamak) الذي يتميز بمناخه الثلاث في جميع أنحاء بينانغ حيارك الأنسب لتذوق طعام ممزوج مع البييتزا بأسلوب أكشاك ماما. لن يخيب مطعم ألاماك أملاك أبدًا، لما يتميز به من أطباق متنوعة بدءًا من طبق ماغي غورينغ المحضّر بأسلوب فاخر إلى وصفة بديلة لبرغر الزنجر بالجين بنفس جودة الوصفة الحقيقية، وصولاً إلى كركند ناسي كاندار الفاخر للغاية. ولا تنسى أن تستمتع بخوض تجربة محلية باحتساء كوب شهى من الشاي بالحليب الساخن تيه تاريك (Teh Tarik)، أو برّذ على نفسك بتذوق كوب من جيبي الأعشاب المعروف باسم شينشاو (Cincau).

175, Jalan Argyll 📍

الخميس - الثلاثاء: 11 صباحًا - 2:30 مساءً، 5 مساءً - 9:30 مساءً 🕒

+6018-231 8018 📞



مطعم كوتا داين آند كوفي (Kota Dine & Coffee)

يقع مطعم كوتا داين آند كوفي داخل فورت كورنواليس، إذ يُعد بلا شك تجربة طعام لم يسبق لها مثيل، والمحطة الأولى الأنسب للأفراد الذين يسعون إلى تذوق مزيج انتقائي من المأكولات المحلية المفضلة، حُضرت المأكولات هنا لتمزج بين عناصر مختلفة من الأطباق الكلاسيكية المتنوعة، ولكن بتناغم كبير بين النكهات المدمجة.

Fort Cornwallis, 📍

Jalan Tun Syed Sheh Barakbah

مفتوح يوميًا: 11 صباحًا - 10 مساءً 🕒

+604-371 4929 📞

دليل المقاهي في بينانغ: تجربة التنقل بين المقاهي المناسبة للمسلمين

يُعد التنقل بين المقاهي أفضل وسيلة للاستمتاع باحتساء القهوة في مقاهي بينانغ الحلال التي تقدمها خلال إقامتك. نظرًا لوجود العديد من المقاهي للاستمتاع بها، فقد يكون هذا هو أفضل وسيلة للتسوق بأكثر قدر ممكن قبل أن يحين وقت العودة.





مقهى ذا وارونغ (The Warung)

يُعدّ مقهى ذا وارونغ (The Warung) مكانًا رائعًا لأخذ بعض الهدايا التذكارية الفاخرة المصنوعة محليًا بينما تتناول وجبة شهية، إذ يصنف هذا المقهى من المقاهي الحلال الراقية على الإنستغرام في بينانغ. يقدم هذا المقهى ذو الطراز الأنيق كافة الأصناف من أطباق الأرز المحضرة بإتقان إلى البراونيز المقدمة مع المثلجات وفطائر الوافلر الحلوة.

145, Lebu Victoria 📍
مفتوح يوميًا: 9:30 صباحًا - 8 مساءً
+604-226 0123 📞

مقهى جويس سورودو كافيه (Joies Sourdough Café)

يوفر مقهى جويس سورودو كافيه (Joies Sourdough Café) مجموعة متنوعة من المأكولات الصحية لأفراد مهتمين بالصحة مثل العجين المخمر الشهية، إذ يقدم المقهى الخبز الطازج والوجبات المحضرة حسب الطلب.

1st floor, 32, 📍
Jalan Moulmein, Pulau Tikus
الجمعة - الأربعاء: 8 صباحًا - 5 مساءً
+6016 436 6288 📞

مقهى ذا تيببل بينانغ (The Table Penang)

قد لا يوحي شكل هذا المقهى الغريب الذي يملكه المسلمون بالكثير، إذ يتسم بيديكور بسيط أنيق ذي طابع صناعي، لكن عليك بتجربة الطعام وستكتشف مذاقًا غنيًا بالنكهات. فمن أشهى الأطباق التي لا بد منك تجربتها القطع الكبيرة من فطائر البرغر المصنوعة محليًا والسباغيتي الشهية مع الدجاج باللبن الرائب وتشيز كيك الباسك المحروق.

27, Lebu Carnarvon 📍
الاثنين - الجمعة: 12 ظهرًا - 10:30 مساءً
السبت والأحد: 3 مساءً - 10:30 مساءً
+6012-385 3892 📞

مطعم كانينغ ديم سوم (Canning Dim Sum)

عليك بالتوجه إلى مطعم كانينغ ديم سوم (Canning Dim Sum) الذي يقع بالقرب من مطار بينانغ الدولي، للحصول على طبق الديم سوم الشهية والمطبوخ بطريقة حلال. بصرف النظر عن خيارات ديم سوم المبهجة مثل الكافيار سيو ماي وهام سيو ماي وما إلى ذلك، يقدم كانينغ ديم سوم أيضًا حلوى الباو، وهي عبارة عن كعك صيني مطهو على البخار بحشوات حلال مميزة، والتي تضم كلاً من الأصناف المالحة والحلوة.

70-1-60, D'Piazza Mall, Jalan Mahsuri, Bandar Bayan Baru 📍
الخميس - الثلاثاء: 8:30 صباحًا - 4 مساءً
+6010-960 6180 📞



مقهى نازيراس كاكانغ فول (Nazzeeras' Kacang Phool)

يُشار إلى أن مقهى نازيراس كاكانغ فول (Nazzeeras' Kacang Phool) من المطاعم التي تتميز مأكولاتها بمذاق تقليدي ومبتكر، إذ يحتوي على قائمة كبيرة من الأطباق الشهية للغاية وخبزها المحمص المميز والأطباق المكسيكية. بالنسبة للأفراد الذين يتساءلون عن ماهية طبق كاكانغ فول، فهو طبق شرق أوسطي بأسلوب ماليزي، مصنوع من حبوب الفول والتوابل العطرية.

Design Village Outlet Mall Food Bazaar, 📍
Jalan Cassia Barat 2
الثلاثاء - الأحد: 8 صباحًا - 6 مساءً
+6019-220 1355 📞



مزار كوبي هوتان منكي كب كافيه في بينانغ هيل (Kopi Hutan Monkey Cup Café @ Penang Hill)

يقدم مقهى كوبي هوتان منكي كب الذي يقع على أعلى ارتفاع في بينانغ لضيوفه تجربة مقهى بسيط بعيد عن التكلفة محاط بمساحات خضراء مورقة. على الرغم من احتواء القائمة على أصناف لا بأس بها، يقدم المقهى مشروبات ساخنة وبعض الكعك والحلويات الشهية وسط أجواء باردة، والتي نادراً ما يعيشها الأفراد الذين يعيشون في مناطق منخفضة الارتفاع.

Jalan Tuanku Yahya Petra, Bukit Bendera 📍
مفتوح يوميًا: 9 صباحًا - 5 مساءً
+6011-1233 9585 📞



مطعم هاب ديزرت أند توست (HAP Dessert & Toast)

يُعدّ مطعم هاب ديزرت أند توست (HAP Dessert & Toast) محلًا رائعًا لتناول وجبة إفطار متأخرة إذا كنت من محبي الحلويات، بقائمة مليئة بالأصناف من التوست والبانكوك والكاكيغوري. بالنسبة لمن لا يعرف هذه الحلوى الرائجة، فإن الكاكيغوري حلوى يابانية من الثلج المجرّوش مغطاة بالشراب أو الحليب المكثف، ومزينة بالمثلجات والفواكه الطازجة ومجموعة من الحلويات الأخرى الشهية.

9, Lebu Nanning 📍
الخميس - الثلاثاء: 8 صباحًا - 10:30 مساءً
+6012-387 9378 📞



مطعم روما كاتشا (Rumah Kacha)

يقع مطعم روما كاتشا (Rumah Kacha) في منطقة هين باس ديبوت (Hin Bus Depot)، وهو عبارة عن منزل زجاجي مريح يتميز بقائمة مأكولات غربية تتكوّن من مختلف أصناف السلطات والبرغر وأطباق من المعكرونة محلية الصنع. بلا شك أنه مكان رائع للسباح الذين يفتقدون طعام المنزل، إذ يعتبر الطعام في هذا المطعم مألوف لدى معظم الناس، على الرغم من تقديمه بعض الأطباق بنكهة محلية.

Hin Bus Depot 31a, 📍
Jalan Gurdwara
الثلاثاء - الجمعة: 6 مساءً - 8:30 مساءً
السبت والأحد: 12 ظهرًا - 8:30 مساءً
+6014-248 5334 📞



يوتو بوهو كافيه (Uttoo Boho Cafe)

يعتبر يوتو بوهو كافيه بمثابة "القادم الجديد" في الحي، إلا أنه حقق شعبية كبيرة بسبب طرازه البوهيمي الجذاب. وحيث يعتبر هذا الكافيه مناسباً جداً لصور الإنستغرام، فهو يقدم كذلك عدداً من الأطعمة اللذيذة والحلويات المميزة مثل الموسمية، والتارت، والكرواسون بالإضافة لمشروبات المحل الشهيرة. بكل تأكيد، فإنك لن تستمتع بمكان كما ستستمتع بهذا الكافيه الرائع بأكلاته اللذيذة.

156, Lebu Victoria 📍
الثلاثاء - الأحد: 9 صباحًا - 7 مساءً
+6012-423 7147 📞



الفنون والحرف اليدوية

سوق الشارع الأرمني لعطلة نهاية الأسبوع (Armenian Street Weekend Market)

يكمل السوق الذي ينعش هذه المساحة الصغيرة المنظر بالموسيقين المنتجولين وبائعي الوجبات الخفيفة وبائعي التحف التذكارية وبائعي الكتب وغيرهم. يعتبر سوق الشارع الأرمني لعطلة نهاية الأسبوع تجمعاً قصيراً وجميلاً في عطلة نهاية الأسبوع للسكان المحليين والسياح على حد سواء. فمن المؤكد أنك ستجد شيئاً يداعب مخيلتك.

Lebuh Armenian

السبت، 5 مساءً - 10 مساءً



35, Pengkalan Weld

الثلاثاء - الأحد: 12 ظهراً - 7 مساءً

+6016-477 4499

مركز الفنون جيتي 35 (Jetty 35)

يستضيف هذا المركز الذي ينصب حول التراث عدداً لا يحصى من المهرجانات الفنية والثقافية على مدار العام، كما يعتبر مقراً لحضانة وصالون حلاقة ومقهى.



السوق الليلي باتو فيرينغي (Batu Ferringgi)

لا تدع سحره المفعم بالحوية وأجواء شارع الشاطئ ينسيك أن تساوم على بعض القطع المذهلة وملابس الشاطئ المرحة الملونة عند زيارة هذا السوق الليلي.

Jalan Batu Ferringgi

مفتوح يومياً: 7 مساءً - 1 صباحاً

+6018-283 4117



31A, Jalan Gurdwara

مفتوح يومياً: 10 صباحاً - 10 مساءً

السوق الشعبية عند مستودع حافلات هين
(Hin Bus Depot Pop-Up Market)

السبت والأحد: 11 صباحاً - 5 عصرًا

مساحة عرض (Exhibition Space)

الاثنين - الجمعة: 12 ظهراً - 7 مساءً

السبت والأحد: 11 صباحاً - 8 مساءً

مركز الفنون هين باص ديبوت (Hin Bus Depot)

يمثل هذا المركز سوقاً فنياً للصناع والحرفيين والموسيقين والمؤددين والمبدعين من كافة الأنواع، لعرض منتجاتهم وحرفهم ومواهبهم. إنه المكان المناسب للتعرف على أشخاص جدد، وشراء بعض القطع الفنية والحرف اليدوية المصنوعة محلياً.



متجر باتيك-لاه (Batek-Lah)

على مدار أربعة عقود من تجربة الباتيك الماليزي، يتميز متجر باتيك-لاه بقماش الباتيك الماليزي الأصلي 100%. لا تفوت فرصة زيارة الورش الحرفية فيها، حيث ينتجون قماش الباتيك المصنوع يدويًا بتصاميم مميزة.

158, Jalan Transfer 📍

مفتوح يوميًا: 10 صباحًا - 6 مساءً 🕒

+604-228 2910 📞



متجر بوستكارد (The Postcard Shop)

يُعد متجر بوستكارد (The Postcard Shop) محطة أساسية لشراء البطاقات البريدية لأخذها إلى الوطن أو إرسالها إلى أحبائك كهدية تذكارية لزيارتك، إذ يحتوي المتجر على أكثر من 200 نوع من البطاقات البريدية التي تدور حول كل ما يتعلق ببينانغ.

57, Gat Lebu Chulia 📍

مفتوح يوميًا: 7:30 صباحًا - 6 مساءً 🕒

+6016-444 7179 📞



متجر مجوهرات حبيب (Habib Jewels)

تأسس متجر مجوهرات حبيب (Habib Jewels) في عام 1958 في متجر صغير في مسجد جالان كابيتان كيلينغ على يد الراحل داتوك حبيب محمد عبد اللطيف، إذ يعتبر الآن من المجوهرات الفاخرة التراثية الشهيرة عالميًا ويتردد إليه زبائن من جميع أنحاء العالم.

111 & 117, Jalan Masjid Kapitan Keling 📍

مفتوح يوميًا: 10 صباحًا - 6 مساءً 🕒

+604-261 6760 📞



سوق تشوراواستا (Chowrasta Market)

يعتبر سوق تشوراواستا (Chowrasta Market) الذي يقع على طريق بينانغ من أقدم الأسواق في البلاد، إذ يضم متاجرًا تبيع كافة أنواع الأشياء المثيرة للاهتمام، مثل عصير جوز الطيب وبلسم الليمون وكعك الدوربان والملابس، إضافة إلى القطع الإلكترونية. عليك بالصعود إلى الطابق الثاني لإلقاء نظرة على مكتبة ساحرة مكدسة بالكتب من الأرض إلى السقف.

Lot 124, Jalan Penang 📍

مفتوح يوميًا: 6:30 صباحًا - 3 عصرًا 🕒

+6016-434 3768 📞

الفنون والحرف اليدوية

متجر البيع بالتجزئة مانو بلس (Mano Plus Select Store)

يتميز متجر البيع بالتجزئة مانو بلس (Mano Plus Select Store) بقطعه الأنيقة التقليدية واللوازم المنزلية المميزة، إذ يوفر المتجر كل ما تحتاجه من قطع المنزل وغرف المعيشة إلى الملابس المصنوعة محليًا والمجوهرات اليدوية الصنع، فضلًا عن منتجات العناية الشخصية والأدوات الموسيقية والشوكولاتة الشهية.

37A & B, Lebuh Pantai 📍

الاثنين - الخميس: 9 صباحًا - 6 مساءً 🕒

الجمعة - الأحد: 9 صباحًا - 9 مساءً 🕒

+604-262 8383 📞



متجر تيمورا (Timura)

عليك بالدخول إلى متجر تيمورا (Timura) وأخذ فكرة ملهمة من المجموعة المتنوعة من المنتجات الثقافية في بينانغ، والتي صنعها حرفيون محليون بأيديهم. وأثناء وجودك في المتجر، لا تنس تذوق شاي زهرة بازلاء الفراشة، وهو عبارة عن شاي أعشاب بمنتهى الروعة غني بالفوائد الصحية ويتميز بلونه الأرجواني الممزق المميز المتدرج بشكل طبيعي.

174, Lebu Victoria 📍

مفتوح يوميًا: 10 صباحًا - 6 مساءً 🕒

+6012-470 3815 📞





كوينزباي مول (Queensbay Mall)

يُعد كوينزباي مول (Queensbay Mall) جنة المتسوقين الحقيقية من أكبر متاجر التسوق في بينانغ. يمتد المركز التجاري على بعد نصف كيلومتر من أدناه إلى أقصاه، ويضم تصميمًا مريحًا منخفض الارتفاع يمنح أوضح رؤية للمتاجر المخصصة على امتداد كل طابق.

100, Persiaran Bayan Indah

مفتوح يوميًا: 10:30 صباحًا - 10:30 مساءً

+604-619 8989



غورني بلازا (Gurney Plaza)

افتتح غورني بلازا (Gurney Plaza) أبوابه في عام 2001، إذ يُعد مركز التسوق الشهير الذي يُطل على الماء في بينانغ. يقع مباشرة على متنزه غورني درايف (Gurney Drive)، ويبعد حوالي 3 كيلومتر شمال غرب مدينة جورج تاون، إذ يتميز بتقديم الطعام في المقام الأول إلى سكان بينانغ من الطبقتين المتوسطة والعليا. في حين ستجد هنا أشخاصًا من مختلف المشارب. ويمكن الوصول إليه عبر كل من متنزه غورني درايف (Gurney Drive) وطريق كيلاواي.

170, Gurney Dr, Pulau Tikus

مفتوح يوميًا: 10 صباحًا - 10 مساءً

+604-222 8111



جنة المتسوق

الجزيرة

تتباهى الجزيرة بأحوائها على مجموعة واسعة من أكبر مراكز التسوق في ماليزيا. لم لا تأخذ استراحة من درجات الحرارة الشديدة في منتجج للعلاج بالتجزئة؟ ستجد علامات تجارية عالمية ومحلية، إلى جانب مأكولات تلبي أذواق الجميع وغيرها الكثير.



فيرست أفنيو مول (1st Avenue Mall)

يقع فيرست أفنيو مول (1st Avenue Mall) المكون من سبعة طوابق بجانب برانغين مول (Prangin Mall) وبرج كومنتار (KOMTAR) على طريق جالان ماغازين (Jalan Magazine)، إذ يعتبر من أكثر الإضافات بريقًا في ساحة البيع بالتجزئة في بينانغ. لا تعتبر أماكن التسوق السبب الوحيد لزيارة مركز التسوق، فيما تتوفر صالة بولينغ وقاعة سينما وصالة كارتيو وصالون سنوكر ومقهى إنترنت. عندما يتعلق الأمر بالطعام، لدى الزوار حرية الاختيار من بين أكثر من 20 مطعمًا ومقهى.

1st Avenue 182, Jalan Magazine

مفتوح يوميًا: 10 صباحًا - 10 مساءً

+604-261 1121



مجمع بوكيت جامبول (Bukit Jambul Complex)

يقع مجمع بوكيت جامبول (Bukit Jambul Complex) في بايان ليباس، حيث ستجد أي شيء تقريبًا بأسعار معقولة بشكل مثير للدهشة. من الأدوات التكنولوجية وقطع الملابس الأساسية والديكور المنزلي وأساسيات الطعام وغيرها الكثير، يُعد المركز التجاري مكانًا شعبيًا يتفلسح فيه السكان المحليون. إذا كنت تبحث عن صفقة رابحة، فإن مجمع بوكيت جامبول (Bukit Jambul Complex) المكان الأنسب للعثور على بعض عروض مذهلة.

BLOK 3A, 04-79, Jalan Rumbia,

Kampung Seberang Paya

مفتوح يوميًا: 11 صباحًا - 10 مساءً

+604-645 6788



غورني باراغون (Gurney Paragon)

يُعد غورني باراغون مركزًا تجاريًا يتكون من تسعة طوابق مضمون يتحور حول التراث بجانب متنزه غورني درايف (Gurney Drive)، ويشتهر بعلاماته التجارية لأرقى مصممي الأزياء، كما يضم أكثر من 40 متجرًا للأزياء و30 مطعمًا. فما يميز مركز غورني باراغون التجاري (Gurney Paragon) عن غيره هو حقيقة أنه تم بناء المجمع الذي يبلغ مساحته 700000 قدم مربع بأكمله حول كنيسة سينت جوزيفس نوفيتشيت (St. Joseph's Novitiate) التي يعود تاريخها إلى عام 1926، فقد رُممت وأدرجت في تصميم الخطة المفتوحة للمركز التجاري. يضم المجمع العمراي المتعدد الاستخدام المركز التجاري والمسكن الفاخرة وأبراج المكاتب.

163-D, Gurney Paragon Mall, Gurney Drive

مفتوح يوميًا: 10 صباحًا - 10 مساءً

+604-228 8266



ستريتس كواي مارينا مول (Straits Quay Marina Mall)

يُعد ستريتس كواي مارينا مول (Straits Quay Marina Mall) المرسى الأول والوحيد للبيع بالتجزئة، يُعرض إلى جانب أسماء التجزئة العالمية علامات تجارية محلية هنا، في حين ستداعب المجموعة المتنوعة من متاجر المأكولات والمشروبات خيالك. إذا كنت متواجداً في الأرجاء في المساء، عليك بالتنزه في الطريق الساحلي في ستريتس كواي.

Jalan Seri Tanjung Pinang

مفتوح يوميًا: 10 صباحًا - 10 مساءً

+604-890 7726

مجمع إيون سيرانغ براي ستي (AEON Seberang Prai City)

يعتبر مجمع إيون سيرانغ براي ستي (AEON Seberang Prai City) من أحدث وأكبر مجمعات التسوق في سيرانغ براي (Seberang Prai). يحتوي المجمع الجديد في المنطقة على مجموعة واسعة من متاجر البيع بالتجزئة، ويمثل منفذ تسوق شهير بالأخص بين السياح.

Perdana Mall, Jalan Perda Timur 📍

الأحد - الخميس: 10 صباحاً - 10 مساءً 🕒

الجمعة - السبت: 10 صباحاً - 10:30 مساءً 🕒

1300 80 2366 📞



مركز التسوق ديزاين فيلج أوتلت مول (Design Village Outlet Mall)

استمتع بتجربة تسوق من الطراز العالمي في حديقة استوائية طبيعية في أحد أكبر مراكز التسوق في ماليزيا. يمتد المركز التجاري على مساحة 400000 قدم مربع، ويضم حديقة استوائية تبلغ مساحتها 24 فداناً، ويضم أكثر من 150 متجرًا من مجموعة متنوعة من العلامات التجارية.

733, Jalan Cassia Barat 2, Bandar Cassia 📍

مفتوح يوميًا: 11 صباحاً - 10 مساءً 🕒

+604-589 9888 📞



إيكيا باتو كاوان (IKEA Batu Kawan)

تعتبر هذه السلسلة الاسكندنافية الأولى من نوعها في منطقة بينانغ، وتبيع الأثاث الجاهز للتجميع، بالإضافة إلى الأدوات المنزلية، في مساحة تشبه المستودعات. تأكد من تجربة أطباق كرات اللحم السويدية والسلمون في مطعم إيكيا قبل العودة إلى فندقك.

752, Persiaran Cassia Selatan 8, Bandar Cassia 📍

مفتوح يوميًا: 10 صباحاً - 10 مساءً 🕒

+603-7952 7575 📞



مركز التسوق سنواي كرنفال مول (Sunway Carnival Mall)

يُعد سنواي كرنفال مول (Sunway Carnival Mall) المكوّن من أربعة طوابق من أكبر مراكز التسوق في سيرانغ براي. يضم المجمع الذي تبلغ مساحته 800,000 قدم مربع مجموعة واسعة من متاجر البيع بالتجزئة، بما في ذلك باركسون غراند (Parkson Grand) وهايبر ماركت Giant. تشمل محلات بيع المواد الغذائية سلاسل وجبات سريعة مثل كنتاكي وستاربكس وبيتزا هت وناندورز.

3068, Jalan Todak, Pusat Bandar Seberang Jaya 📍

مفتوح يوميًا: 10 صباحاً - 10 مساءً 🕒

+604-397 9888 📞



مركز التسوق مايدن مول بوكيت ميرتاجام (Mydin Mall Bukit Mertajam)

يُعد مايدن مول بوكيت ميرتاجام (Mydin Mall Bukit Mertajam) من أكبر مراكز الهايبر ماركت المحلية وسلسلة متاجر التجزئة الحلال في ماليزيا. إنه مركز تسوق شامل لمجموعة متنوعة من السلع بأسعار تنافسية. فكما هو واضح من الاسم، فإن مايدن (Mydin) هو المستأجر الرئيسي للمبنى، ويوجد أيضًا قاعة طعام والكثير من المتاجر الصغيرة التي تبيع كل شيء من الإلكترونيات إلى الطب البديل.

2730, Jalan Baru 📍

مفتوح يوميًا: 8 صباحاً - 10 مساءً 🕒

+604-384 1867 📞





منتجع تاور سبا (Tower Spa)

يدعوك منتجع تاور سبا (Tower Spa) إلى عالم من العناية بالصحة لم يسبق له مثيل، مع التركيز خصيصًا على الشفاء التحويلي. يقع تاور سبا (Tower Spa) في الطابق 67 من برج كومتار (KOMTAR) الشهير في بينانغ، إذ يلتزم بتقديم مكان مثالي عنوانه الاسترخاء والراحة.

KOMTAR, Level 67, The Top, Jalan Penang
الأربعاء - الاثنين: 11 صباحًا - 8 مساءً
+6016-692 1616

منتجع تيراتاك سبا (Teratak Spa)

يجذبك هذا المنتجع النهاري الاستوائي في بينانغ إلى أجواء فريدة وجلسات علاجية لا تنسى، لكي تستعيد عافيتك بمكونات محلية طازجة.

31, Jalan Tun Dr Awang, Bayan Baru
الخميس - الثلاثاء: 10 صباحًا - 7 مساءً
+604-638 3821



منتجع داناي سبا (Danai Wellness)

بعدك منتجع داناي سبا (Danai Spa) بأجوائه الهادئة والعلاجية بتوفير خصوصية تامة، لما يوفره من راحة استثنائية خالية من التوتر يرافقه الصحة والجمالية المتميزة.

بوتيك داناي للاستجمام (Danai Wellness Boutique)
103, Tanjung Bungah Park, Tanjung Bungah
مفتوح يوميًا: 9 صباحًا - 7 مساءً
+604-899 0899

منتجع داناي بفندق إيستين (Danai Spa Eastin Hotel)
1, Solok Bayan Indah, Bayan Lepas
مفتوح يوميًا: 10 صباحًا - 10 مساءً
+604-612 1129

لاتنريو دنأ نرتسي | قندن (Eastern & Oriental Hotel)
10, Lebuhr Farquhar
الجمعة والسبت والأحد: 10 صباحًا - 9 مساءً
+604-222 2000



مركز المنتجعات الصحية والاستجمام المناسبة للمسلمين

إذا كنت تبحث عن منتجع صحي مناسب للمسلمين في بينانغ، فإنك قريب من مرادك، إذ توجد أربعة منتجعات صحية رائعة للاستمتاع والاسترخاء.

منتجع بانبوري أورغانيك سبا بينانغ (Panpuri Organic Spa Penang)

ستلتقي بك المدللة في مكتب الاستقبال، ثم ستشرك إلى إحدى غرف العلاج الخمس، تليها جلسة ما بعد العلاج في أجواء مريحة، إلى جانب تقديم المرطبات.





DOUBLETREE RESORT BY HILTON PENANG

56, Jalan Low Yat
+604-892 8000



EAST INDIES MANSION

25, Lebu China
+604-261 8025



EASTERN & ORIENTAL HOTEL

10, Lebu Farquhar
+604-222 2000



EASTIN HOTEL PENANG

1, Solok Bayan Indah,
Queensbay, Bayan Lepas
+604-612 1127



EVERGREEN LAUREL HOTEL

53, Persiaran Gurney
+604-222 9988



BAYVIEW BEACH RESORT

Batu Ferringgi Beach
+604-881 2123



BAYVIEW HOTEL GEORGETOWN

25-A, Farquhar Street
+604-263 3161



BERJAYA PENANG HOTEL

1-Stop Midlands Park
Centre, Jalan Burma
+604-227 7111



CAMPBELL HOUSE

106, Lebu Campbell
+604-261 8290



CHEONG FATT TZE - THE BLUE MANSION

14, Lebu Leith
+604-262 0006

جزر فندقية مناسبة للمسلمين



23 LOVE LANE HOTEL

23, Lorong Love
+604-262 1323



ARECA HOTEL

5, Jalan Khoo Sian Ewe
+604-261 0050



ASCOTT GURNEY PENANG

18, Persiaran Gurney
+604-370 7000

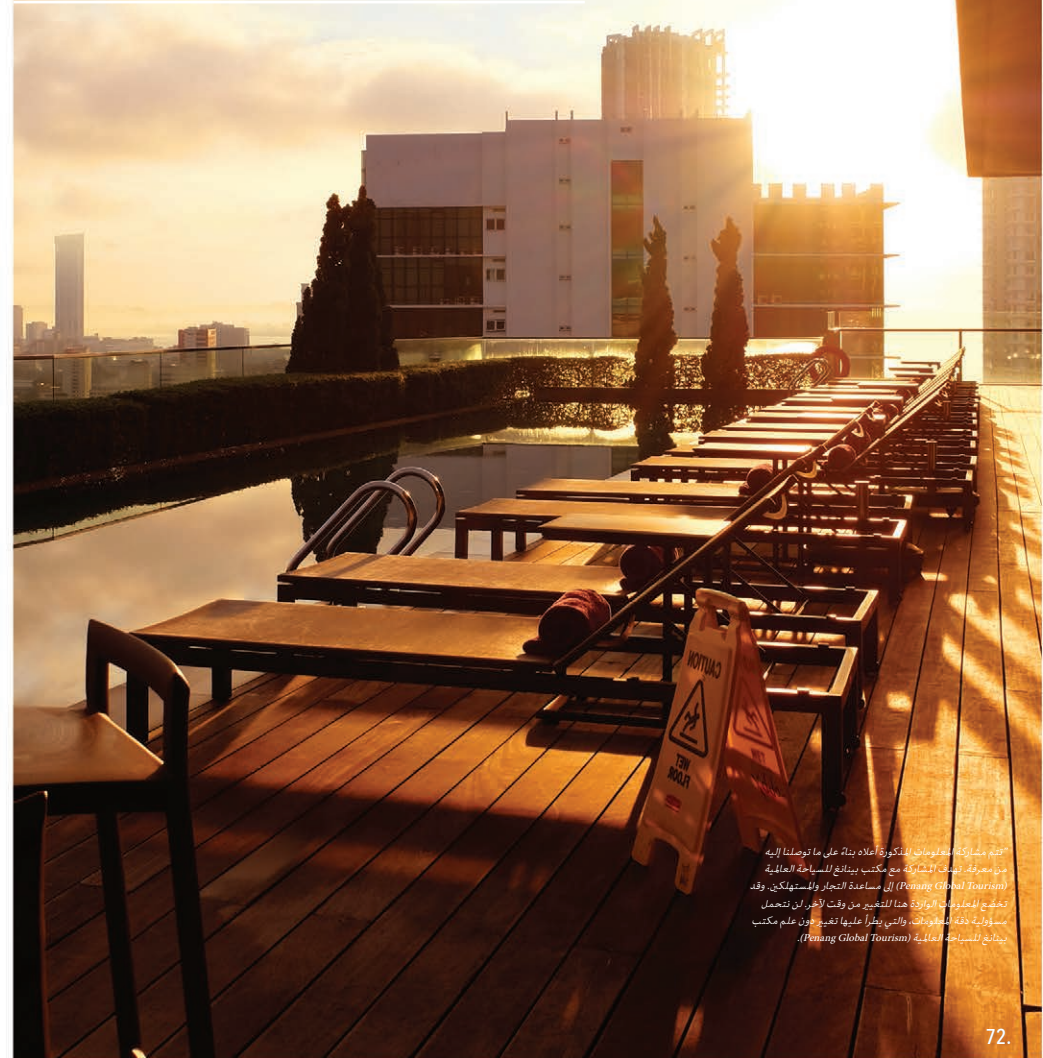


BAHANG BAY HOTEL

No 15, Jalan Teluk Bahang
+604-888 1000

من أفضل اختياراتنا للفنادق المناسبة للمسلمين

تضم بينانغ عددًا كبيرًا من الفنادق الفاخرة التي تلبى طلباتك. سواء كنت مسافرًا بمفردك أو مع أحد أفراد أسرته أو عائلتك بأكملها، فيما يلي أفضل الفنادق التي ستضمن لك إقامة ممتعة لن تنساها في بينانغ.



نضم مشاركة المعلومات المذكورة أعلاه بنيت على ما توصلنا إليه من معرفة. نتمنى المشاركة مع مكتب بينانغ للسياحة العالمية (Penang Global Tourism) إلى مساعدة التجار والمستثمرين. وقد تخطت المعلومات الواردة هنا التغيير من وقت لآخر. لن نحمّل مسؤولية دقة المعلومات، والتي يطرأ عليها تغيير دون علم مكتب بينانغ للسياحة العالمية (Penang Global Tourism).



SUNWAY HOTEL GEORGETOWN

33, New Lane
(Off Macalister Road)
+604-229 9988



THE EDISON

15, Lebu Leith
+604-262 2990



VOUK HOTEL SUITES PENANG

57-G-3, Mansion One,
Jalan Sultan Ahmad Shah
+604-370 8333



YENG KENG HOTEL

362, Lebu Chulia
+604-262 2177



ROYALE CHULAN PENANG

1 & 2, Pengkalan Weld
+604-259 8888



SEVEN TERRACES

Stewart Lane
+604-264 2333



SHANGRI-LA'S RASA SAYANG RESORT AND SPA

Batu Ferringgi Beach
+604-888 8888



ST GILES WEMBLEY HOTEL

183, Jalan Magazine
+604-259 8000



NOORDIN MEWS

53, Lebu Noordin
+604 263 7125



OLIVE TREE HOTEL

76, Jalan Mahsuri,
Bayan Lepas
+604-637 7777



PARKROYAL PENANG RESORT

Batu Ferringhi Beach
+604-881 1133



RAIA HOTEL PENANG

Lot 5789 & 5790, Jalan
Dato Ismail Hashim,
Bayan Lepas
+604-641 2284



RAINBOW PARADISE BEACH RESORT

527, Jalan Tanjung Bungah
+604-899 9999



LE DREAM BOUTIQUE HOTEL

139, Jalan Pintal Tali
+604-251 9370



LEXIS SUITES PENANG

28, Jalan Teluk Kumbar,
Bayan Lepas
+604-628 2888



LONE PINE HOTEL

97, Batu Ferringgi
+604-886 8686



MERCURE PENANG BEACH

505, Jalan Tanjung Bungah,
Daerah Timor Laut
+604-371 8888



MUNTRI MEWS

77, Muntri St
+604-263 5125



HOTEL CONTINENTAL

No 5, Jalan Penang
+604-263 6388



HOTEL JEN PENANG

Magazine Road
+604-262 2622



HOTEL SENTRAL SEAVIEW, PENANG

555, Jalan C M Hashim,
Tanjung Takong
+604-890 9300



HOTEL SERI MALAYSIA PULAU PINANG

7, Jalan Mayang Pasir
2, Bandar Bayan Baru
+604-642 9452



JAWI PERANAKAN MANSION

153, Jalan Hutton
+604-218 9858

جزر فندقية مناسبة
للمسلمين



FLAMINGO HOTEL BY THE BEACH

Jalan Tanjung Bungah
+604-892 7111



G HOTEL GURNEY

168a, Persiaran Gurney
+604-238 0000



G HOTEL KELAWAI

2, Persiaran Maktab
+604-238 0000



HOMPTON BY THE BEACH PENANG HOTEL

No.533, Jalan C.M.
Hashim, Tanjung Tokong
+604-373 3233

تمت مشاركة المعلومات المذكورة أعلاه بناءً على ما توصلنا إليه من معرفة. تهدف المشاركة مع مكتب بيتناغ للسياحة العالمية (Penang Global Tourism) إلى مساعدة التجار والمستثمرين. وقد تخضع المعلومات الواردة هنا للتغيير من وقت لآخر، لن نتحمل مسؤولية دقة المعلومات، والتي ينظر عليها تغيير دون علم مكتب بيتناغ للسياحة العالمية (Penang Global Tourism).



VANGOHH EMINENT HOTEL & SPA

Jalan Machang Bubok 2, Bukit Mertajam
+604-548 6888



SUNWAY HOTEL SEBERANG JAYA

11, Lebu Tenggiri Dua, Seberang Jaya
+604-370 7788



PEARL VIEW HOTEL

2933, Jalan Baru, Seberang Prai
+604-398 9888



IXORA HOTEL

3096, Jalan Baru, Bandar Perai Jaya, Perai
+604-382 8888



GRAND ORIENT HOTEL

1, Jalan Laguna 2, Perai
+604-383 0099

فنادق مناسبة للمسلمين في البر الرئيسي



BUKIT JAWI GOLF RESORT

Lot 414, Mk 6, Jalan Paya Kemian Sempayi, Sungai Jawi
+604-582 0759



THE LIGHT HOTEL

Lebu Tenggiri 2, Bandar Seberang Jaya
+604-382 1111



SKY RESIDENCE PRAI MANAGED BY THE ASCOTT LIMITED

Menara Sentral, G-01, Jalan Juru Sentral
+604-566 2388



LUSCIOUS HOTEL

2178, Jalan Bukit Minyak, Kawasan Perniagaan Asas Murni, Bukit Mertajam
+604-588 3998



HOTEL PALM INN

4802, Jalan Bagan Luar, Butterworth
+604-331 7532



CHARITON HOTEL BUTTERWORTH

1, Lorong Jermal Indah, Taman Jermal Indah
+604-324 8899



SUMMIT HOTEL BUKIT MERTAJAM

566, Jalan Arumugam Pillai, Bukit Mertajam
+604-538 6666



MASSON HOTEL BUTTERWORTH

24, Jalan Todak 2, Perai
+604-386 6999



ICONIC HOTEL

71, Jalan Icon City Icon City, Bukit Mertajam
+604-505 9988



DE' GARDEN HOTEL

Lorong Cempaka, Butterworth
+604-332 2000

تم مشاركة المعلومات المذكورة أعلاه بناءً على ما توصلنا إليه من معرفة. تهدف المشاركة مع مكتب بيتناغ للسياحة العالمية (Penang Global Tourism) إلى مساعدة التجار والمستهلكين. وقد تخضع المعلومات الواردة هنا للتغيير من وقت لآخر، لن نتحمل مسؤولية دقة المعلومات، والتي ينظر عليها تغيير دون علم مكتب بيتناغ للسياحة العالمية (Penang Global Tourism).

PENANG,

MALAYSIA

YOUR HALAL BUSINESS DESTINATION

Penang Halal International Sdn Bhd ("PHI", formerly known as PIHH Development Sdn Bhd) was established in 2008 as a state own agency, to facilitate, promote, manage and develop the Syariah and Halal industry and Halal related business activities for Penang State. It provides platforms and initiatives aimed to elevate and enable businesses to participate in Syariah and Halal Business Eco-system investments and developments, both domestic and internationally.

VISION Nation's Development Partner For Sustainable Halal Business Ecosystem

MISSION To lead, nurture and develop local industry and business to build Halal Businesses with international standard for people to embrace an advanced halal and hygienic lifestyle.

OUR VALUES

i

Integrity

H

Humility

A

Accountability

L

Leadership

A

Agility

L

Learning

PHI offer services:



Guidance In regards to Halal Park / Hub for Business Investment



Guidance for Halal Certification



Halal Logistic



Penang Halal International

Penang Halal International Sdn. Bhd

Level 44, KOMTAR,
10503 Georgetown,
Penang, Malaysia.

+604 262 5444 (Office)
+6018 271 2544 (Whatsapp)

+604 263 5444

admin@penanghalal.
international

www.penanghalal.international



Training in relation for Halal Business activities
-Knowledge workers
-Assurance Management System
-Business Development/ Entrepreneurship
-Tourism Info/Support



Halal Business Expo & E-Commerce



Halal Business Operators Incentive Application & Guidance



Penang Halal International

اغتنم الليلة في هذه الأسواق

عليك زيارة بعض الأسواق الليلية الأكثر تشويقاً في بينانغ، حيث تتوفر خيارات متنوعة في كل يوم من أيام الأسبوع. لا بد من المساهمة على بعض العروض المذهلة، الأمر الذي يسمح لك بخوض تجربة التسوق كمواطن حقيقي من بينانغ.

أسواق الجزيرة

- 1 الاثنين: السوق الليلي جالان بيسانغ راجا كغ ميلايو (Jalan Pisang Raja Kg Melayu Night Market)
- 2 الثلاثاء: السوق الليلي جالان ماكلوم في نوسانتارا (Jalan Makloom, Nusantara Night Market)
- 3 الأربعاء: السوق الليلي جالان عزيز إبراهيم (Jalan Aziz Ibrahim Night Market)
- 4 الخميس: السوق الليلي لينغكوك ماهسوري 7 (Lengkok Mahsuri 7 Night Market)
- 5 الجمعة: السوق الليلي سونغاي آرا (Sungai Ara Night Market)
- 6 السبت: السوق الليلي سونغاي دوا (Sungai Dua Night Market)



أسواق البر الرئيسي

- 1 الاثنين: السوق الليلي كامبونج بارو جواي (Kampung Baru Jawi Night Market)
- 2 الثلاثاء: السوق الليلي بيناغا (Penaga Night Market)
- 3 الأربعاء: السوق الليلي كيبالا باتاس (Kepala Batas Night Market)
- 4 الخميس: السوق الليلي تاسيك غيلوغور (Tasek Gelugor Night Market)
- 5 الجمعة: السوق الليلي ياسار مالم بيراي، تامان إنديراسويه (Pasar Malam Perai, Taman Inderawasih)
- 6 السبت: السوق الليلي ياسار مالم سونغاي باكاب (Pasar Malam Sungai Bakap)